

Studievalgsundersøgelse

En undersøgelse af bachelors valg af kandidatuddannelse

Af Lena Bundgaard Mortensen og Rune Munch Christensen

September 2004

it-vest
samarbejdende
universiteter

Indholdsfortegnelse

Resumé	3
Konklusion	3
Perspektivering	5
Indledning	6
Undersøgellesdesign	6
Læsevejledning	8
Informationssøgning	9
Vejledningstilbuddene	13
Tilfredshed med bachelorstudiet	17
Afgørende faktorer for valg af studium	19
Afgørende faktorer for valg af studium	19
Faglig interesse og kompetencer	19
Erhvervsretning og jobmuligheder	19
Geografisk beliggenhed	19
Bilag 1: Undersøgellesdesign	19
Bilag 2: Kategoriseringer af uddannelser	19
Bilag 3: Spørgeskemaet	19

Resumé

It-vest har med udgangspunkt i cand.it.-uddannelsen gennemført en undersøgelse af bachelors valg af kandidatuddannelse. Formålet med undersøgelsen er at opnå en bredere og mere kvalificeret viden om de studerendes handlemønstre og motiver for valg af kandidatuddannelse. Herunder hvor, og i hvor stort omfang, de studerende søger information og vejledning om de muligheder, de har som færdiguddannede bachelorer for at læse videre på forskellige kandidatuddannelser.

Undersøgelsen består af en spørgeskemaundersøgelse og en række fokusgruppeinterview. Der er udsendt ca. 1700 spørgeskemaer til kandidatstuderende fordelt på knap 80 forskellige kandidatuddannelser. En svarprocent på 59 (1003 besvarelser), giver et solidt datagrundlag for undersøgelsen. Derudover har 48 studerende deltaget i fokusgruppeinterview, heraf ca. halvdelen er fra cand.it.-uddannelser.

Undersøgelsen sammenligner kandidatstuderende på cand.it.-uddannelsen og andre flerfaglige uddannelser med studerende, der har valgt en mere traditionel fagkombination. Cand.it.-uddannelserne - og uddannelser af lignende karakter - er særligt interessante i forbindelse med undersøgelse af, hvilke motivationsfaktorer der ligger til grund for bachelors valg af kandidatuddannelse. De studerende på denne type uddannelse har skiftet studieretning og forventes at have gjort sig flere overvejelser om deres kandidatvalg, end studerende der vælger at tage en traditionel overbygning til deres bacheloruddannelse.

Det er målet, at undersøgelsen vil skabe grundlag for fortsat at forbedre og udvikle vejledning og information om kandidatuddannelser for institutionerne og it-vest.

Undersøgelsen er udført af it-vest i samarbejde med de fire institutioner i it-vest-samarbejdet: Aarhus Universitet, Handelshøjskolen i Århus, Syddansk Universitet og Aalborg Universitet. It-vest ledelsen har stået for gennemførelse af interviews samt design og behandling af spørgeskemaundersøgelsen. Aalborg Universitet har stået for udsendelse af spørgeskema og inddatering af svar.

I det følgende præsenteres rapportens hovedkonklusioner samt perspektivering af disse.

Konklusion

Nærværende undersøgelse tegner et dybdegående billede af de studerendes handlemønstre og motiver for valg af kandidatuddannelse.

I spørgeskemaundersøgelsen deltog i alt 1003 respondenter, heraf læste 171 studerende (17%) på en flerfaglig kandidatuddannelse og 832 (83%) på en traditionel kandidatuddannelse.

Undersøgelsen viser, at knap halvdelen af de kandidatstuderende slet ikke, eller kun i mindre omfang, har gjort sig overvejelser om andre kandidatstudier. Hele 29 % har slet ikke overvejet andre muligheder end den kandidatuddannelse de endte med at vælge. Dette indikerer, at mange studerende er meget lidt opmærksomme på det valg, de står overfor, når de går fra bachelor- til kandidatstudium. Flere studerende på de flerfaglige uddannelser har gjort sig overvejelser om alternative muligheder.

Knap halvdelen (46,4 %) søger ikke informationer om alternative kandidatuddannelser. Selv forholdsvis få af de flerfaglige studerende, der giver udtryk for oftere at overveje forskellige alternative overbygninger, søger ikke informationer om andre uddannelser. Undersøgelsen viser samtidig, at en stor gruppe af studerende – særligt på de flerfaglige uddannelser – ikke benytter sig af de vejledningstilbud der eksisterer. Det tyder således på, at studievalget træffes på baggrund af tilfældigheder og personlige fornemmelser frem for på kvalificeret vejledning og information.

De studerende, der har valgt en utraditionel overbygning på deres bachelor, har søgt flere kilder, når det gælder information om alternative muligheder, end studerende, der har valgt en mere klassisk fagkombination. Internettet er langt den mest benyttede informationskilde blandt de flerfaglige, mens de mere traditionelle vejledningstilbud er blevet fravalgt.

Den begrænsede informationsindsamling kan hænge sammen med, at de studerende oplever, at det er svært at samle de nødvendige informationer. De efterlyser særligt informationer, der går på tværs af fagområder f.eks. i form af internetportaler, pjecer, konferencer, informationsmøder og lignende, der kan give dem overblik over, hvilke muligheder der findes, som er relevante for dem.

De studerende er generelt tilfredse med universiteternes studievejledning. Men en forholdsvis stor gruppe af studerende på de flerfaglige uddannelser har ikke benyttet sig af vejledningstilbuddene i forbindelse med kandidatvalget. De er samtidig mindre tilfredse med vejledningen end andre studerende, hvilket bl.a. kan hænge sammen med, at de finder det vanskeligt at få den information, de har søgt.

Den måde vejledningssystemet er opbygget i dag, understøtter kun i mindre omfang information på tværs af fag. Den lokale studievejleder, som den studerende er tilknyttet på bacheloruddannelsen, ved kun lidt eller slet intet om mange andre fag. På centralt niveau vil man i højere grad kunne få vejledning om, hvilke muligheder man har for kandidatstudier, men undersøgelsen viser samtidig, at de studerende kun i meget begrænset omfang benytter sig af den centrale studievejleder i forbindelse med overgangen fra bachelor- til kandidatuddannelse.

Over 70 % af de studerende er tilfredse med den bacheloruddannelse, de har gennemført. Dette gælder bemærkelsesværdigt også studerende, der har valgt at skifte studieretning. Begrundelsen for f.eks. at vælge en flerfaglig uddannelse skyldes således ikke overvejende utilfredshed med bacheloruddannelsen, men et ønske om at opnå en ny faglig profil.

Det faglige indhold af uddannelsen er den dominerende motivationsfaktor ved valg af såvel bachelor- som kandidatstudium. Erhvervs muligheder og den geografiske beliggenhed af studiet (herunder de sociale faktorer) har større betydning ved valg af kandidatstudium end ved valg af bachelorstudium. Med hensyn til de flerfaglige uddannelser så er de studerende her i stor udstrækning drevet af en forventning om, at en ny faglig drejning på deres uddannelse kan være med til at justere eller forbedre deres karrieremuligheder. Jobmuligheder er således den oftest oplyste grund til at skifte til en cand.it.-uddannelse.

De studerende har generelt store forventninger til hvilke kompetencer de opnår gennem deres uddannelsesforløb. Kompetence for de studerende er nært knyttet til den fagkombination og faglige profil som uddannelsen giver. De studerende efterlyser imidlertid flere og bedre informationer om, hvilke kompetencer den enkelte uddannelse giver samtidig med, at man gerne ser at uddannelsen holder sig ajour med, hvilke nye alternative jobmuligheder uddannelsen kan føre til. Praktikmuligheder og projektsamarbejder er generelt i høj kurs og det skal være lettere at tage fag andre steder. Dette er væsentlige faktorer for den studerende i opbygningen af en individuel faglig profil, der er med til at kvalificere den studerende til et fremtidigt job.

Knap 60 % er flyttet bopæl inden påbegyndt bacheloruddannelse, mens kun 12,2 % er flyttet inden påbegyndt kandidatuddannelse. Forklaringen er hovedsageligt, at det sociale liv og familien får større betydning jo ældre man bliver og jo længere tid man har læst på den samme institution. Men undersøgelsen viser samtidig, at en del studerende er villige til at flytte, hvis de føler sig tiltrukket af studiet og det kan tilbyde de rette muligheder for den enkelte.

Cand.it.-uddannelsen er ét eksempel ud af et antal nye flerfaglige kandidatuddannelser, der ikke har en bacheloruddannelse tilknyttet. I denne undersøgelse har vi brugt cand.it.-uddannelsen og tilsvarende uddannelser, som udgangspunkt for at undersøge om der er forskelle i de studerendes motiver for valg af kandidatuddannelse. Opsummerende adskiller de studerende på de flerfaglige uddannelser sig fra andre studerende på følgende punkter:

- de er mere udfarende i forhold til informationssøgningen
- de bruger oftere internettet frem for de traditionelle vejledningstilbud
- de er mere kritiske over for den tilgængelige vejledning
- de har valgt kandidatuddannelsen ud fra ønsket om at opnå en ny faglig profil og fremme deres karrieremuligheder
- de er mobile

Perspektivering

Undersøgelse af, hvilke faktorer, der ligger til grund for bachelors valg af kandidatuddannelse er særlig aktuell for nuværende. Med introduktionen af den nye universitetslov, der ligger op til at give studerende øget mulighed for at vælge forskellige kompetenceprofiler, målrettet forskellige jobområder inden for såvel den private som den offentlige sektor, samt styrke de studerendes mobilitet på tværs af universiteter i ind- og udland, er der behov for viden om, hvordan de studerende i dag oplever overgangen fra bachelor- til kandidatstudium.

Denne rapport giver et fingerpeg om, hvilke udfordringer de danske universiteter står over for i fremtiden med hensyn til information og vejledning om kandidatvalg og karrieremuligheder.

Den første udfordring er, at få de studerende gjort bevidste om, at de står over for et valg i overgangen fra bachelor til kandidatstudium. Dernæst at få givet dem de informationer de har brug for, for at kunne træffe deres valg. Noget tyder på, at de studerende skal motiveres til at opsøge informationer om studievalget, hvis ikke deres valg alene skal basere sig på tilfældigheder. For at styrke de studerendes bevidsthed, er der behov for en øget indsats på mindst to niveauer: På det faglige/ledelsesmæssige niveau og på studievejlederniveau.

På det faglige/ledelsesmæssige niveau er der brug for, at undervisere og forskere er bevidste om, hvilke kompetencer og jobmuligheder de enkelte uddannelser har til hensigt at give (nu og i fremtiden), og at der skabes en åben og fleksibel struktur, der kan understøtte den studerendes bevægelighed på tværs af fakulteter og institutioner.

På studievejlederniveau er der behov for en øget indsats for at styrke vejledningen i forbindelse med kandidatvalget generelt og særlig vejledning, der går på tværs af fag. Der er brug for at få vejledersystemet organiseret på en sådan måde, at det giver de studerende lettere adgang til kvalificeret vejledning om, hvilke muligheder de har for at kombinere deres bachelor- med en kandidatuddannelse.

Dette kan bl.a. ske ved at intensivere den individuelle karrierevejledning gennem hele studieforløbet og på tværs af studier. F.eks. har man ved Syddansk Universitet haft stor succes med at gennemføre individuelle samtaler i relation til karrierevalg i forbindelse med projektet "Vejledning før valg"¹. Erfaringen fra projektet er, at individuelle samtaler er en effektiv metode til vejledning af studerende om deres valg, da også personlige forhold og forudsætninger kan inddrages i samtalen. En anden erfaring fra dette projekt er, at vejledning bør være tæt på de studerende, da det kan opleves som en barriere at søge vejledning hos centrale vejledere, man ikke kender på forhånd.

Udover samtaler kan arrangementer om karrierevalg, generelle informationsmaterialer, portaler eller lignende, være med til at give studerende overblik over deres muligheder på tværs af fag og institutioner. Kombineret med gode informationsmaterialer om de enkelte uddannelser, der har fokus på kompetencer og kompetenceprofiler, kan dette være med til at styrke det nuværende vejledersystem. Et styrket tværgående vejledersystem vil fremme de studerendes opmærksomhed på deres valgmuligheder og dermed forbedre deres muligheder for at foretage et kvalificeret og bevidst studievalg.

It-vest vil på baggrund af studievalgsundersøgelsens resultater arbejde med forbedring af cand.it.-uddannelsernes informationsmaterialer, således at uddannelsernes faglige profil og jobmuligheder tydeliggøres.

Strategien for markedsføringen af cand.it. vil fremover være, at der løbende gennem året skal skabes opmærksomhed omkring uddannelserne. De studerendes opmærksomhed skal skabes gennem artikler i aviser, blade og universitetsorganer, gennem plakater og opslag, arrangementer m.v. Når interessen er vakt, er det vigtigt, at der er velegnede såvel trykte som on-line materialer på internettet samt velinformerede vejledere, der kan give de uddannelsessøgende yderligere information, så de kan træffe deres valg af uddannelse på et kvalificeret, oplyst grundlag.

¹ Projektet "Vejledning før valg" blev gennemført i 2002 – 03. Omkring 400 humaniorastuderende deltog i en frivillig individuel vejledningssamtale om valg af uddannelse i relation til efterfølgende job. Læs mere på: <http://www.valg-undervejs.sdu.dk/>

Indledning

It-vest har med udgangspunkt i cand.it.-uddannelsen gennemført en undersøgelse af bachelors valg af kandidatuddannelse med det formål at undersøge, hvilke motiver der ligger til grund for de studerendes valg af kandidatstudium.

Universitetsreformen og intentionen bag Bologna-processen, der har til hensigt at fremme de studerendes faglige mobilitet mellem bachelor- og kandidatstudiet, gør en undersøgelse af de studerendes motiver og baggrund for valg af kandidatuddannelse særlig aktuell. Hvilke faktorer gør sig gældende, når de studerende skal vælge, hvilken kandidatuddannelse de vil tage oven på deres bachelor? Hvilke informationer søger de studerende i forbindelse med valget, og hvor tilfredse er de med den vejledning de har fået? Dette er nogle af de spørgsmål, som denne undersøgelse søger at afdække.

Inden for de seneste år er der opstået en ny type af kandidatuddannelser, der giver den studerende mulighed for at kombinere sin bachelor med en overbygning inden for et andet fagområde. Cand.it.-uddannelsen, der udbydes af it-vest og IT-Universitetet i København, er en sådan ny type uddannelse. Det særlige ved cand.it.-uddannelsen er, at den giver den studerende en erhvervsrettet it-overbygning på sit bachelorfag og dermed mulighed for at kvalificere sig til andre typer af jobs, end dem bacheloruddannelsen traditionelt vil føre til.

Undersøgelsen sammenligner studerende på cand.it.-uddannelsen og andre flerfaglige uddannelser med studerende, der har valgt en mere traditionel fagkombination. Cand.it.-uddannelserne - og uddannelser af lignende karakter - er særligt interessante i forbindelse med undersøgelse af, hvilke motivationsfaktorer der ligger til grund for bachelors valg af kandidatuddannelse. De studerende på denne type uddannelse har skiftet studieretning og har forventeligt gjort sig flere overvejelser om deres kandidatvalg, end studerende der vælger at tage en mere traditionel overbygning til deres bacheloruddannelse.

Formålet med nærværende studievalsundersøgelse er at opnå en bredere og mere kvalificeret viden om de studerendes handlemønstre og motiver for valg af kandidatuddannelse. Herunder hvor, og i hvor stort omfang de studerende søger information og vejledning om de muligheder, de har som færdiguddannede bachelorer for at læse videre på forskellige kandidatuddannelser. Undersøgelsen skal således give et øjebliksbillede af, hvorledes de studerende i dag vælger kandidatuddannelse.

Det er målet, at undersøgelsen vil skabe grundlag for fortsat at forbedre og udvikle vejledning og information om kandidatuddannelser for institutionerne og it-vest.

Undersøgelsen er udført af it-vest i samarbejde med de fire institutioner i it-vest-samarbejdet: Aarhus Universitet, Handelshøjskolen i Århus, Syddansk Universitet og Aalborg Universitet. It-vest ledelsen har stået for gennemførelse af interviews samt design og behandling af spørgeskemaundersøgelsen. Aalborg Universitet har stået for udsendelse af spørgeskema og inddatering af svar.

Nærværende rapport er først og fremmest udarbejdet til brug for it-vest, men andre med interesse for uddannelsesplanlægning, information, vejledning og markedsføring af kandidatuddannelser vil også kunne hente inspiration i rapporten.

Undersøgelsesdesign

For at få et så nuanceret billede af kandidatvalget som muligt er udvælgelsen af respondenter og interviewpersoner foretaget bredt på de fire it-vest-institutioner. Populationen udgøres således af samtlige studerende, der er indskrevet på 1. år (7. semester) af deres kandidatuddannelse på de fire universiteter. Studier uden opdeling i bachelor- og kandidatstruktur, som f.eks. professionsrettede universitetsuddannelser (læge, tandlæge o.lign.) er fravalgt, da der i disse tilfælde ikke kan tales om et studievalg mellem bachelor og kandidat.

Studievalgsundersøgelsen består af to dele: En række fokusgruppeinterview og en spørgeskemaundersøgelse. I begge undersøgelser deltager studerende på 1. år af deres kandidatuddannelse, som dermed har deres valg af uddannelse i forholdsvis frisk erindring. Ved at benytte såvel en kvalitativ metode (fokusgruppeinterview) som en kvantitativ metode (spørgeskemaundersøgelse) opnås et solidt grundlag for at kunne tegne et nuanceret og dybdegående billede af de studerendes studievalg. Denne rapport sammenholder de to undersøgelseres resultater og rummer undersøgelsens konklusioner samt en perspektivering med forslag til, hvilke tiltag der kan gøres for at styrke den studerende i kandidatvalget.

Der blev udsendt ca. 1700 spørgeskemaer til studerende fordelt på knap 80 forskellige kandidatuddannelser. Spørgeskemaundersøgelsen opnåede en svarprocent på 59 (1003 besvarelser), hvilket giver et meget solidt datagrundlag. I interviewundersøgelsen deltog knap 50 studerende, heraf ca. halvdelen fra cand.it.-uddannelser.

Yderligere oplysninger om tilrettelæggelse og gennemførelse af de to undersøgelser er at finde i bilag 1, side 28.

Kategorisering af uddannelser

I behandlingen af undersøgelsesresultaterne har vi valgt at kategorisere kandidatuddannelserne, således at der skelnes mellem to typer:

1. *Traditionel kandidatuddannelse* der er kendetegnet ved:

- At der findes en fagligt tilsvarende - eller nært beslægtet – bacheloruddannelse.
- At få bacheloruddannelser giver adgang.
- At specialet skrives inden for bacheloruddannelsens fagområde.

De typiske uddannelsesforløb er:

- Den studerende vælger at kombinere sit bachelorfag med et side- eller suppleringsfag og skriver speciale på hovedfaget (bachelorfaget) eller
- Den studerende vælger at specialisere sig inden for sit bachelorfag ved at tage kandidatuddannelse inden for samme - eller et meget nært beslægtet fagområde som bacheloruddannelsen (1-faglig kandidatuddannelse).

2. *Flerfaglig kandidatuddannelse* der er kendetegnet ved:

- At bygge oven på en bacheloruddannelse, der ikke nødvendigvis ligger inden for samme fagområde.
- At være flerfaglig, dvs. mange bacheloruddannelser giver adgang.
- At der ikke findes en fagligt beslægtet bacheloruddannelse.
- At specialet skrives på kandidatuddannelsen.

Ved at opdele uddannelserne i disse to kategorier får vi mulighed for at undersøge, om der er forskelle på studerende, der følger et traditionelt uddannelsesforløb og studerende der har valgt at skifte studieretning ved at tage en kandidatuddannelse, som ikke ligger i traditionel eller direkte forlængelse af bachelorfaget. En sådan skelnen er interessant i forbindelse med måling af motivationsfaktorer for valg af kandidatuddannelse, idet vi forventer, at studerende der har valgt en mere utraditionel overbygning vil adskille sig på en række punkter fra andre studerende. Det gælder f.eks. krav til vejledning og information, forventninger til studiet, de fremtidige jobmuligheder og geografisk mobilitet. Faktorer, som må betegnes som væsentlige i undersøgelsen af studievalget og her specifikt valg af kandidatuddannelse.

I interviewdelen repræsenteres de flerfaglige uddannelser alene af cand.it.-uddannelser, mens vi i spørgeskemadelen har valgt at supplere cand.it.-uddannelser med en række øvrige uddannelser, som vi, efter gennemlæsning af de enkelte uddannelsesbeskrivelser, har vurderet kan gå ind under kategorien af flerfaglige uddannelser. Dette har vi gjort for at opnå et større datagrundlag og dermed styrke analysen. Den nuværende opdeling er lavet på basis af de oplysninger, som vi på analysetidspunktet har kunnet

fremskaffe om de enkelte uddannelser. En samlet oversigt over de repræsenterede kandidatuddannelser og deres fordeling er at finde i bilag 2, side 30.

I spørgeskemaundersøgelsen deltog i alt 1003 respondenter, heraf læste 171 studerende (17%) på en flerfaglig kandidatuddannelse og 832 (83%) på en traditionel kandidatuddannelse.

Læsevejledning

Rapporten gennemgår resultaterne fra henholdsvis spørgeskemaundersøgelsen og interviewene inden for en række emner, som har vist sig at have særlig betydning for kandidatvalget.

Hvert afsnit indledes med en introduktion til emnet, derefter følger en gennemgang af resultaterne fra spørgeskemaundersøgelsen sammenholdt med svarene i interviewrunden. Der afsluttes med en kort opsamling på hvert af emnerne.

Informationssøgning

Det første afsnit omhandler de studerendes informationssøgningsmønster, dvs. i hvor høj grad de har søgt informationer om andre kandidatuddannelser end den, de endte med at vælge og i så fald, hvilke informationskanaler de har benyttet.

Vejledningstilbuddene

I det andet afsnit fokuseres på de mundtlige studievejledningstilbud og de studerendes tilfredshed med de tilbud, der for øjeblikket eksisterer for vejledning i forbindelse med valg af kandidatuddannelse og som de studerende har benyttet sig af.

Bachelorstudiet

Dette afsnit ser på, om der er en sammenhæng mellem de studerendes tilfredshed med bacheloruddannelsen og kandidatvalget.

Afgørende faktorer for valg af studium

Hvor de tre første afsnit fokuserer på den proces, der leder frem til kandidatvalget, så har det fjerde afsnit fokus på, hvilke motivationsfaktorer der har betydning for studievalget, herunder særligt emnerne: Den faglige interesse og kompetencer, erhvervsretning og jobmuligheder samt geografisk beliggenhed.

Informationssøgning

Dette afsnit omhandler hvor, og i hvor stort omfang de studerende indhenter informationer om det kandidatstudium, de har valgt. Herunder om de studerende overhovedet gør sig overvejelser om det valg, de står overfor, når de går fra bachelor- til kandidatstudium.

Figur 1 viser, at knap halvdelen af de kandidatstuderende slet ikke eller i mindre grad har overvejet andre kandidatuddannelser end den de er påbegyndt. Overraskende mange (29 %) har svaret, at de slet ikke har overvejet andre alternativer. Noget tyder dermed på, at ganske mange studerende ikke er bevidste om, at de står over for et valg i forbindelse med overgangen fra bachelor- til kandidatstudium. Mange betragter stadig en universitetsuddannelse som et 5-årigt uddannelsesforløb. Denne holdning underbygges i interviewundersøgelsen, hvor flere kandidatstuderende fra de traditionelle uddannelser giver udtryk for, at de først sent eller slet ikke blev opmærksomme på, at de stod over for et valg.

Hvis man sammenligner studerende på hhv. traditionelle og flerfaglige kandidatuddannelser, så er det ikke overraskende, at langt flere studerende på de flerfaglige uddannelser har overvejet en anden uddannelse, end den de påbegyndte. (72,6 % mod 47,1 %). De har således i højere grad været opmærksomme på valgsituationen og har derfor haft alternative overvejelser inde i billedet.

Figur 1: Overvejet andre kandidatstudier (procent).

Spørgsmålsformulering: Overvejede du andre kandidatuddannelser, end den du lige har påbegyndt inden du startede?

		Kategorisering af uddannelserne		Total
		Traditionel kandidatuddannelse	Flerfaglig kandidatuddannelse	
	Slet ikke	31,7%	14,6%	29,0%
	I mindre grad	21,1%	12,7%	19,8%
	I nogen grad	29,7%	44,6%	32,1%
	I høj grad	17,4%	19,1%	19,1%
Total		100%	100%	100%

Dette billede går igen, når man spørger til de studerendes informationssøgning. Som figur 2 nedenfor viser søger knap halvdelen af de studerende (46,4 %) slet ikke informationer om andre kandidatstudier, end den de har valgt. Studerende på de flerfaglige uddannelser søger lidt oftere informationer om andre kandidatstudier end studerende generelt. Det er dog stadig en forholdsvis stor andel (37,2 %) af de flerfaglige studerende, der slet ikke har søgt informationer om andre uddannelser. Generelt søger studerende således meget lidt information om kandidatuddannelser – det gælder både de mere traditionelle uddannelser og de nye flerfaglige uddannelser, som f.eks. cand.it.-studiet.

Figur 2: Søgning af informationer om andre uddannelser (procent).

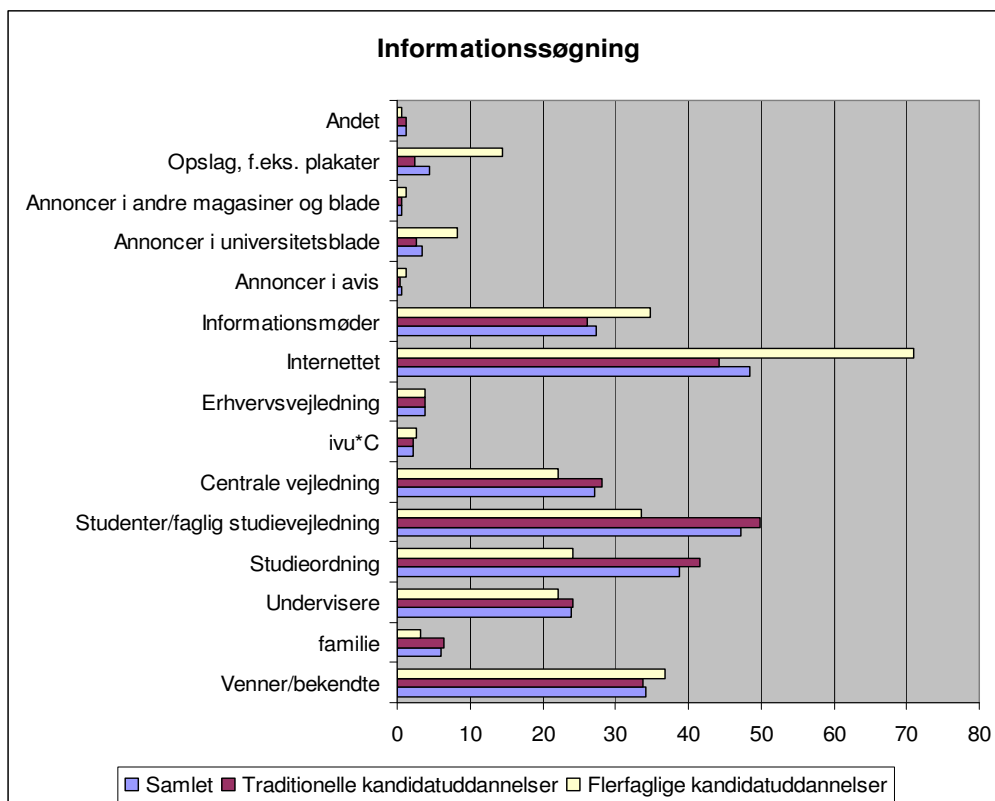
Spørgsmålsformulering: Har du søgt informationer om andre kandidatstudier?

		Kategorisering af uddannelserne		Total
		Traditionel kandidatuddannelse	Flerfaglig kandidatuddannelse	
	Slet ikke	48,1%	37,2%	46,4%
	I mindre grad	20,7%	18,6%	20,3%
	I nogen grad	20,4%	23,7%	20,9%
	I høj grad	10,8%	20,5%	12,3%
Total		100%	100%	100%

Figur 3 nedenfor viser, hvor de studerende indhenter deres informationer om valg af kandidatstudium². Internettet og decentral (studenter/faglig) studievejledning er den informationskilde, der oftest benyttes. Venner/bekendte og studieordninger har ligeledes stor betydning, mens familien overraskende ikke bruges som informationskilde. Erhvervsvejledningen og ivu*C benyttes kun i meget begrænset omfang. Samtidig ses det også, at kun en meget lille del af de studerende har fået informationer gennem opslag, annoncer og lignende, hvilket kan hænge sammen med, at disse informationskanaler kun meget sjældent bruges til markedsføring af kandidatuddannelser. Studerende på flerfaglige uddannelser, herunder cand.it., er oftere stødt på såvel annoncer i universitetsblade som plakater, end studerende på øvrige uddannelser. Selvom annoncer og plakater ikke giver uddybende informationer, tyder tallene på, at de kan have en opmærksomhedsskabende effekt.

Figur 3: Informationssøgning om kandidatstudium (procent).

Spørgsmålsformulering: Hvis du har fået informationer om kandidatstudiet, hvor har du da fået det?



En sammenligning af de studerende på de to kategorier af uddannelser viser, at der er en forskel på, hvor meget og hvor de studerende søger informationer. De studerende på de flerfaglige uddannelser benytter sig af flere informationskilder end de studerende på de traditionelle uddannelser, og internettet er den oftest benyttede informationskilde. Over 70 % af de studerende på de flerfaglige kandidatuddannelser har således benyttet sig af internettet. Informationsmøder benyttes også ofte af disse studerende, ligesom det uformelle netværk blandt venner og bekendte. Dette understøttes endvidere af at 37,2 % af de flerfaglige ikke søger information om andre kandidatuddannelser, ud over den de har valgt. De studerende på de traditionelle kandidatuddannelser benytter sig oftere af de traditionelle vejledningskilder som f.eks. studenter/faglig studievejledning og studieordninger.

² De studerende kunne angive flere svar. De forskellige informationskilder er ikke prioriteret i forhold til hinanden.

Næsten samme mønster går igen i interviewundersøgelsen. Her giver mange af de cand.it.-studerende udtryk for, at de har hørt om uddannelsen gennem venner eller bekendte. De oplyser samtidig, at de ofte er faldet over uddannelsen ved et tilfælde, og at de i overvejende grad har benyttet internettet til at søge yderligere informationer.

Næsten alle deltagerne i fokusgruppeinterviewene siger, at de har søgt informationer om alternative kandidatstudier. Det er dog tydeligt, at der er en kvalitativ forskel på, hvordan man har søgt. De studerende på cand.it.-uddannelserne (og de studerende, der har skiftet hovedfagsområde) har søgt flere og mere uddybende information end de, der følger mere traditionelle forløb. De flerfaglige studerende udtrykker samtidig størst utilfredshed med de skriftlige materialer om uddannelserne.

Ifølge interviewene er det meget forskelligt, hvor de studerende (flerfaglige som andre) indhenter informationer om deres overbygningsuddannelse. Nogle har anskaffet sig et katalog over sidefags- og suppleringsmuligheder, andre har rettet direkte henvendelse til en studievejleder og f.eks. rekvireret en studieordning. Generelt efterspørger de studerende bedre mulighed for at få informationer om det samlede tilbud. Specielt savnes opslagsværker, internetportaler, informationsmøder el.lign. På flere af institutionerne er der allerede lavet portaler og deslige, men mange af de studerende er tilsyneladende ikke bekendt med dem.

Generelt oplever de studerende, at uddannelserne er meget lukkede omkring sig selv. Størsteparten af de studerende giver udtryk for, at de stort set ikke har fået informationer om andre overbygningsmuligheder end den deres bacheloruddannelse lagde op til, men at de selv har skullet tage initiativ til at opsøge informationer om, hvilke muligheder de havde. Den måde underviserne taler om faget på og det, der bliver informeret (eller ikke informeret) om, lægger op til, at den studerende forbliver på faget og vælger den kandidatuddannelse, der ligger tættest opad - eller i naturlig forlængelse af bacheloruddannelsen. Specielt hvis man vælger et utraditionelt forløb, kan det være svært at få informationer om den alternative uddannelse. Dertil kommer, at uddannelserne, ifølge de studerende, er forholdsvis dårlige til at sælge sig selv. Nedenstående citater indfanger, hvordan de studerende oplever det:

"Underviserne var ikke åbne for at folk kunne tage fag andre steder. Studiet var meget rettet indadtil"

"Det kunne være ønskeligt, at fagene lidt mere forsøgte at sælge sig selv, end man selv skulle forsøge at samle informationerne. Man skal nærmest undskylde for at bede om informationer"

Opsamling på informationssøgning

Spørgeskemaundersøgelsen viser, at knap halvdelen af de studerende slet ikke - eller kun i mindre grad - har gjort sig overvejelser om andre kandidatuddannelser end den de endte med at vælge. Dette indikerer, at mange studerende ikke er særlig bevidste om valget i overgangen mellem bachelor- og kandidatstudium. Der er markant flere studerende på de flerfaglige kandidatuddannelser, der har overvejet en anden kandidatuddannelse end den de påbegyndte sammenlignet med studerende på de traditionelle uddannelser. Det ser dermed ud til, at studerende på de flerfaglige uddannelser er mere opmærksomme på, at de står i en valgsituation.

Næsten halvdelen (46,4 %) af de studerende søger slet ikke informationer om alternative kandidatuddannelser. De studerende på de flerfaglige kandidatuddannelser indsamler flere informationer og søger også mere i dybden. Der er en overraskende stor andel (37,2 %) af de flerfaglige studerende, der ikke har søgt informationer om andre uddannelser, end den de endte med at vælge, hvilket måske hænger sammen med, at de ofte benytter venner og bekendte som informationskilde. Selvom de flerfaglige studerende overvejer forskellige muligheder, får det dem altså ikke nødvendigvis til at søge

yderligere oplysninger om disse alternativer. Studievalget træffes dermed i stor udstrækning på baggrund af personlige overvejelser og fornemmelser og kun i mindre omfang på udefra kommende informationer.

De informationskilder som de flerfaglige vælger (internet, informationsmøder, opslag osv.) viser, at de selv tager initiativ til at skaffe sig informationer om forskellige kandidatuddannelser, mens de studerende på de traditionelle kandidatuddannelser oftere har benyttet sig af traditionelle kilder som f.eks. vejledning på bachelorstudiet og studieordninger. Der er ligeledes mange, der hører om uddannelsen gennem venner eller bekendte. Annoncer og lignende indeholder ikke uddybende informationer, men undersøgelsen viser, at de kan have en opmærksomhedsskabende effekt.

De studerende efterlyser flere og bedre muligheder for at få information om de kandidattilbud, der findes. Flere af de studerende giver i interviewene udtryk for, at de ikke kender til de informationsmuligheder der allerede eksisterer, idet de først for sent er blevet bekendt med disse. De studerende oplever, at det kan være vanskeligt at få oplysninger om andre muligheder end de kandidatuddannelser, der traditionelt set ligger i forlængelse af bachelorfaget. Dette forklarer endvidere, hvorfor så forholdsvis mange studerende slet ikke har overvejet alternativer til deres overbygning.

Der ligger en stor udfordring i, for det første at få de studerende gjort bevidste om, at de står over for et valg i overgangen fra bachelor til kandidatstudium, og for det andet at få givet dem de informationer, de har brug for, for at kunne træffe deres valg. Noget tyder på, at de studerende skal motiveres til at opsøge informationer om studievalget, hvis ikke deres valg alene skal basere sig på forudindtagede meninger og et lille oplysningsgrundlag.

Vejledningstilbuddene

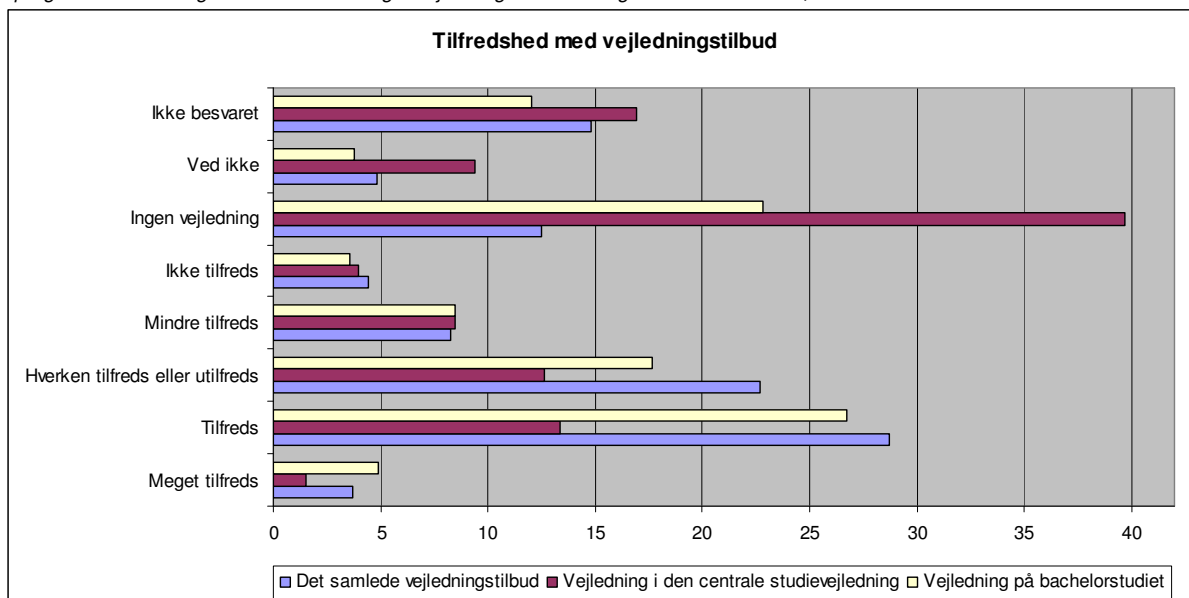
Dette afsnit omhandler tilfredsheden med de muligheder, der er for vejledning i forbindelse med valg af kandidatstudium.

I spørgeskemaundersøgelsen blev de studerende bedt om, at angive om de havde modtaget vejledning forud for valg af kandidatstudium og, hvor tilfredse de var med den vejledning, de havde fået. De blev desuden bedt om at svare ud fra følgende seks parametre: 1) Vejledning på bachelorstudiet, 2) Vejledning i den centrale studievejledning, 3) Vejledning på ivu*C, 4) Faglig/studenterstudievejledning, 5) Erhvervsvejledning og 6) Informationsmøder.

I figur 4 har vi summeret tilfredsheden med vejledningen på bachelorstudiet, den centrale vejledning og tilfredsheden med den samlede vejledning (alle 6 parametre) forud for valg af kandidatstudium.

Figur 4: Tilfredshed med vejledningstilbud (procent).

Spørgsmålsformulering: Hvis du har modtaget vejledning inden dit valg af kandidatstudium, hvordan vil du da vurdere denne?



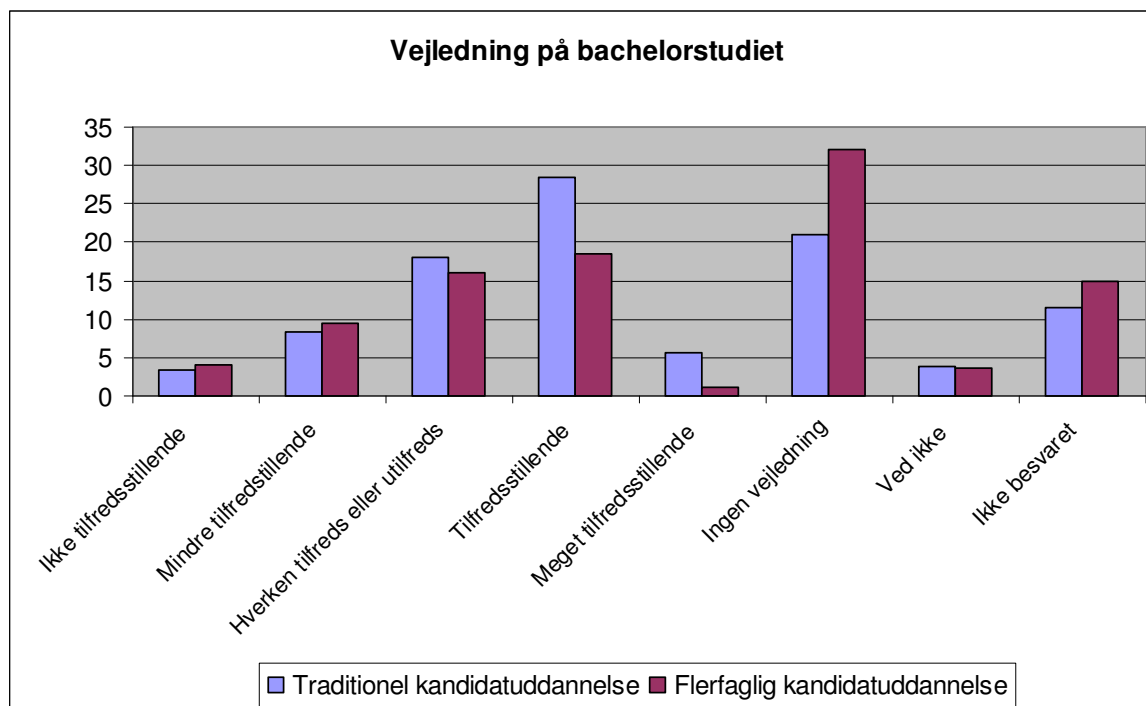
De studerende udtrykker generel tilfredshed med den vejledning de har fået. Men det er bemærkelsesværdigt, at ganske mange slet ikke har benyttet sig af vejledningstilbudene forud for valg af kandidatstudium.

Den centrale studievejledning ivu*C og erhvervsvejledningen bruges kun i meget lille omfang af de studerende i forbindelse med valg af kandidatuddannelse.

I alt har omkring 63 % benyttet sig af vejledning på bachelorstudiet i forbindelse med kandidatvalget, heraf udtrykker omkring 50% tilfredshed med vejledningen mens 12,6 % giver udtryk for, at de har været mindre eller ikke tilfredse med den vejledning, de har fået.

Figur 5: Tilfredshed med vejledning på bachelorstudium (procent).

Spørgsmålsformulering: Hvis du har modtaget vejledning inden dit valg af kandidatstudium, hvordan vil du da vurdere denne?

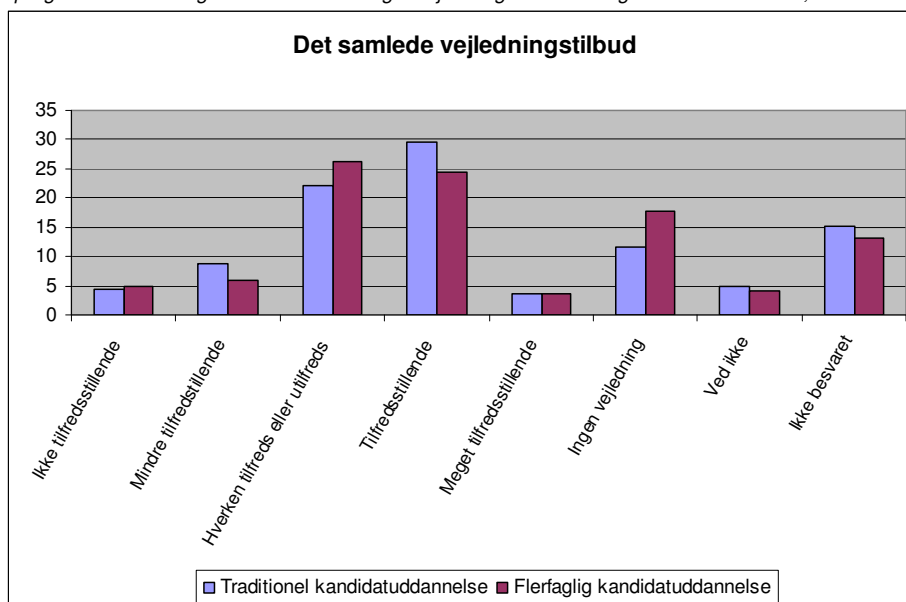


Figur 5 viser, at hovedparten af de studerende, der har valgt et traditionelt kandidatstudium, er godt tilfredse med den vejledning de har fået på bachelorstudiet forud for kandidatvalget. En del studerende fra de flerfaglige uddannelser har ikke benyttet sig af vejledningen på deres bacheloruddannelse i forbindelse med valg af kandidatstudium. De henter således deres vejledning andetsteds, hvilket bekræftes i fokusgrubeinterviewene. De flerfaglige, der har brugt vejledningen på bachelorfaget er signifikant mindre tilfredse med vejledningen end andre studerende.

Næsten samme billede tegner sig, når man ser på tilfredsheden med det samlede vejledningstilbud (figur 6). De studerende er generelt tilfredse, men mange studerende har slet ikke modtaget vejledning i relation til kandidatvalget, særligt på de flerfaglige uddannelser.

Figur 6: Tilfredshed med det samlede vejledningstilbud (procent).

Spørgsmålsformulering: Hvis du har modtaget vejledning inden dit valg af kandidatstudium, hvordan vil du da vurdere denne?



I interviewene gav de studerende udtryk for, at vejledere på bachelorfaget ikke kender til eller gør noget for at informere om alternative overbygninger. Flere af de cand.it.-studerende fandt således, at vejlederne på såvel bachelorfaget, som i den centrale studievejledning, generelt har et sparsomt kendskab til f.eks. cand.it.-uddannelserne. Nedenstående citat fra en cand.it. giver et indtryk af, hvordan det kan opleves at søge informationer:

"Det er meget op til en selv at finde informationer – hvis man vil læse noget på et andet fakultet, så skal man selv ud at finde informationerne. Studievejlederne ved ikke noget om alle uddannelser. Og den centrale vejledning sender en videre. Det er meget faktuelle oplysninger de giver".

Opsamling på vejledning

De studerende er generelt tilfredse med den studievejledning, de har modtaget. Men en forholdsvis stor gruppe – specielt af de flerfaglige studerende - har ikke benyttet sig af vejledningstilbudene i forbindelse med valg af kandidatuddannelse, hverken på bachelorfaget eller ved den centrale vejledning. Samtidig er der en tendens til, at de der har modtaget vejledning er mindre tilfredse med den vejledning, de har søgt. Den centrale vejledning benyttes generelt meget lidt af de studerende i forbindelse med valg af kandidatstudium.

Ovenstående underbygger, hvad vi allerede tidligere har været inde på, nemlig at de studerende ikke selv er opmærksomme på deres muligheder i forbindelse med kandidatvalget. Studerende, der står over for et ønske om at skifte studieretning, oplever, at det er vanskeligt at få den vejledning, de har brug for. Hertil kommer at den centrale vejledning (inkl. ivu*^C) ikke er en naturlig kanal for de studerende, når de ønsker vejledning om overbygningsmuligheder.

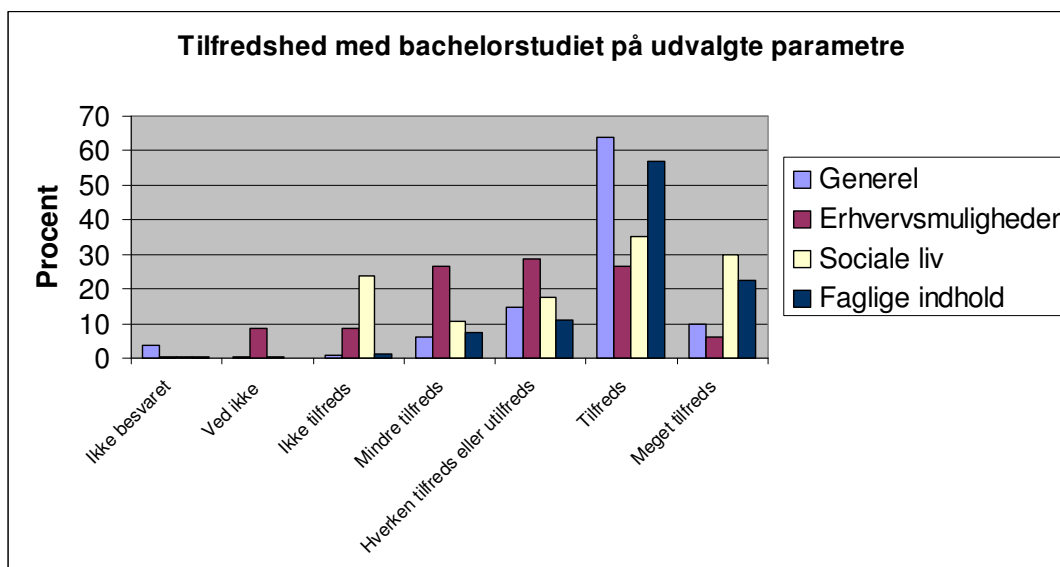
Som vejledersystemet er organiseret i dag, har de lokale studievejledere som primær opgave, at vejlede i det lokale fag. Den centrale vejledning tager sig traditionelt set af vejledning af mere generel karakter. Valget af kandidatstudium er ikke p.t. forankret, hverken i den lokale eller den centrale vejledning og valget er således overladt til den studerende selv. Dette kombineret med, at de studerende er forholdsvis lidt opsøgende, gør at man risikerer, at valg af kandidatstudium kommer til at basere sig på tilfældigheder frem for på et kvalificeret oplyst valg.

Tilfredshed med bachelorstudiet

I dette afsnit ser vi på, om der er en sammenhæng mellem de studerendes valg af kandidatuddannelse og deres tilfredshed med bacheloruddannelsen.

Figur 7 viser alle de adspurgte studerendes tilfredshed med bachelorstudiet opdelt på fire områder: den generelle tilfredshed, tilfredsheden med erhvervs muligheder, det sociale liv og udviklingen af de faglige kompetencer³. Generelt er de studerende tilfredse med deres bachelorstudium. Over 70 % er således tilfreds eller meget tilfreds med deres bachelorstudium.

Figur 7: Tilfredshed med bachelorstudium på fire områder (procent).



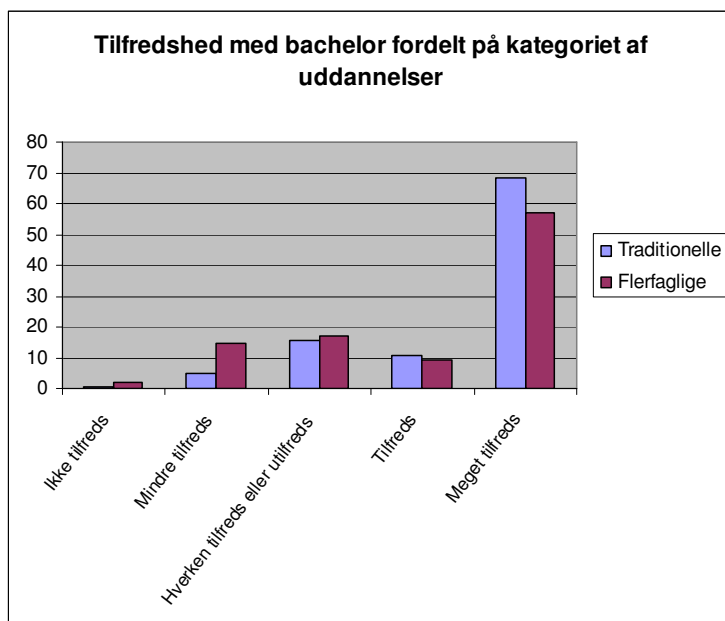
Over halvdelen af de studerende er tilfredse med det faglige indhold på bachelorstudiet, mens de er mindre tilfredse med de erhvervs muligheder, som studiet giver. Andelen der er tilfredse og andelen der er utilfredse med erhvervs mulighederne, er dog praktisk taget lige store (henholdsvis 32,8 % og 35,3 %), når man ser på de studerende generelt.

Man er overvejende tilfreds med det sociale liv på studiet, men der er dog en overraskende stor gruppe af studerende (32 %), der er mindre tilfredse eller direkte utilfredse. Det skal dog understreges, at de studerende der har angivet, at de er tilfredse eller meget tilfredse udgør 65 %. Der er kun ganske få, der ligger i den neutrale midterkategori.

³ I spørgeskemaundersøgelsen blev de studerende spurgt om deres tilfredshed med bachelorstudiet på følgende områder: Studiets faglige indhold, det sociale liv på studiet, arbejdspresset, de fysiske rammer, udviklingen af personlige kompetencer, faglige kompetencer, erhvervs muligheder, studieformen og endelig den generelle tilfredshed.

Der er en lille forskel på tilfredsheden med bachelorstudiet for studerende, der efterfølgende har taget henholdsvis et traditionelt eller et flerfagligt kandidatstudium. Den reelle forskel er dog ikke signifikant, som det også fremgår af figur 8 nedenfor. Studerende, der vælger at tage en mere utraditionel fagkombination, er således ikke markant mindre tilfredse med bachelorstudiet end andre studerende.

Figur 8: Tilfredshed med bachelorstudium opdelt på traditionelle og flerfaglige studier (procent).



Der er en signifikant forskel på de to grupper af studerende på de parametre, der er anvendt i den tidligere figur 7. De studerende på de flerfaglige kandidatuddannelser er mindre tilfredse, med de erhvervs muligheder deres bacheloruddannelser giver, end studerende på de traditionelle uddannelser. Dette kan tages som udtryk for, at mange af de studerende på de flerfaglige kandidatuddannelser er mere orienteret mod, hvad de skal bruge deres uddannelse til. Det skal dog pointeres, at hovedparten af de flerfaglige studerende på alle parametre - ud over tilfredsheden med erhvervs mulighederne - er tilfredse med deres bachelorstudium.

Interviewundersøgelsen understøtter dette indtryk. Her er så godt som alle tilfredse med indholdet af deres bacheloruddannelser. De cand.it.-studerende ønsker primært en ny faglig profil, ligesom de mener, at bacheloruddannelsen har været for lidt rettet mod det omkringliggende samfund.

Som figur 9 neden for viser, benytter de kandidatstuderende sig af de på bachelorstudiet tillærte kompetencer. Der er dog en signifikant forskel på de to uddannelseskategorier. Det ser således ud til, at de flerfaglige i mindre grad, end de studerende på de traditionelle kandidatuddannelser, benytter sig af de kundskaber, som de har lært på bacheloruddannelsen. Dette kan dog i en vis grad hænge sammen med, at de på det tidspunkt, hvor de besvarede spørgeskemaet, endnu ikke var så langt i deres kandidatforløb, og derfor stadig var ved at lære de forskellige færdigheder og nødvendige redskabsfag på det nye studium.

Figur 9: Kundskaber fra bachelorstudiet

Spørgsmålsformulering: Bruger du dine kundskaber fra dit bachelorstudium?

		Kategorisering af uddannelserne		Total
		Traditionel kandidatuddannelse	Flerfaglig kandidatuddannelse	
	Slet ikke	0,8%	1,9%	1,0%
	I mindre grad	6,3%	20,4%	8,5%
	I nogen grad	32,3%	40,1%	33,6%
	I høj grad	60,6%	37,6%	56,9%
Total		100%	100%	100%

Opsamling på tilfredshed med bacheloruddannelsen

Der er generel stor tilfredshed med bachelorstudiet. Særligt med hensyn til det faglige indhold og det sociale liv.

De flerfaglige studerende er ikke markant mindre tilfredse med bachelorstudiet end andre studerende. De er dog mindre tilfredse med de erhvervs muligheder som bacheloruddannelsen ville give dem. Jobmuligheder er således den overvejende grund til at skifte studieretning. Interviewene bekræfter dette. Et valg af f.eks. en cand.it.-uddannelse skyldes ikke overvejende utilfredshed med bacheloruddannelsen, men ønsket om at opnå en ny faglig profil og/eller nye jobmuligheder.

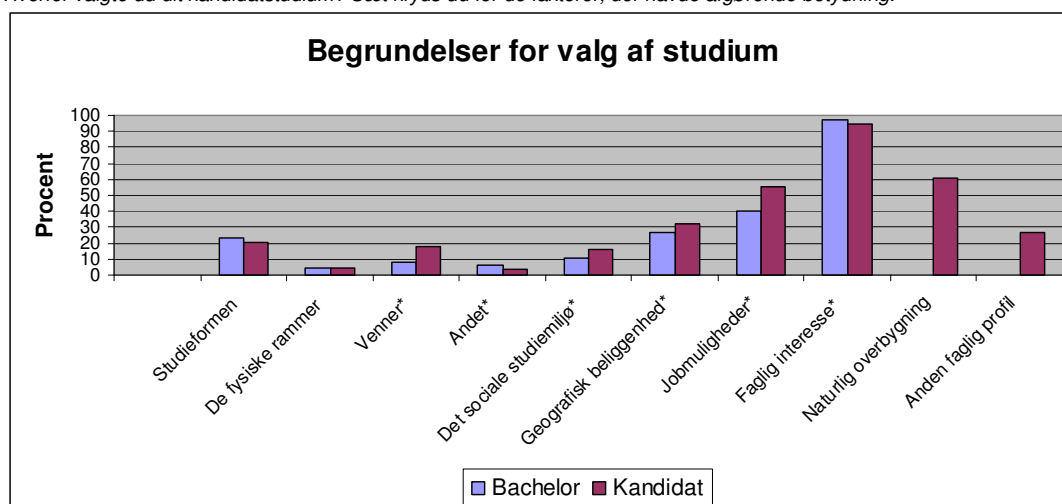
Afgørende faktorer for valg af studium

Dette afsnit vil afdække, hvilke motivationsfaktorer de studerende lægger til grund for deres valg af studium. Først vil et generelt afsnit behandle de forskellige faktorer i forhold til hinanden og derefter vil emner, der har størst betydning for de studerendes valg af kandidatuddannelse, blive uddybet nærmere. Disse emner er: "Faglig interesse og kompetencer", "Erhvervsretning og jobmuligheder" samt "Geografisk beliggenhed".

Interessen for faget er den altdominerende faktor ved valg af både bachelor- og kandidatuddannelse (se figur 10). Dette underbygges af såvel spørgeskemaundersøgelsen som af interviewundersøgelsen. Efter den faglige interesse har jobmuligheder og den geografiske beliggenhed af studiet størst betydning for de studerende.

Figur 10: Afgørende faktorer for valg af henholdsvis bachelor- og kandidatuddannelse (procent).⁴

Spørgsmålsformulering: Hvorfor valgte du dit bachelorstudium? Sæt kryds ud for de faktorer, der havde afgørende betydning. Hvorfor valgte du dit kandidatstudium? Sæt kryds ud for de faktorer, der havde afgørende betydning.



* angiver signifikante forskelle med 95 % konfidens.

Forskelle mellem bachelor- og kandidatvalget

Der sker en forskydning af de enkelte faktorer, når man sammenholder hvad der har betydning for hhv. bachelor- og kandidatvalget. For det første fokuserer de studerende mere på jobmulighederne i forbindelse med valg af kandidatstudium end ved bachelorvalget. (40 % i forbindelse med bachelorvalget mod 55 % ved kandidatvalget). Det er dog stadig kun lidt over halvdelen, der angiver dette som en afgørende faktor. Dvs. at relativt få studerende har jobmuligheder med i deres overvejelser om studiet. Desuden er det forholdsvis sent, de begynder at tænke på fremtidige jobs. Dette underbygges af interviewene, hvor flere studerende giver udtryk for, at det først er i forbindelse med valg af overbygningsfag, at overvejelser om job og karriere begynder at melde sig.

For det andet betyder de sociale faktorer, som venner og studiemiljø, mere for valg af kandidatstudium end for bachelorvalget. Dette hænger naturligt sammen med, at de studerende gennem bachelorstudiet har fået opbygget et socialt netværk.

For det tredje betyder den geografiske beliggenhed af studiet mere for kandidatstuderende end for bachelorstuderende.

⁴ Der var mulighed for flere svar. Den angivne procent er derfor beregnet som den andel af den samlede spørgeskemapopulation, der har afkrydset den pågældende mulighed.

Af figur 10 fremgår det endvidere, at næsten 30 % af de kandidatstuderende ønsker en anden faglig profil, end den bacheloruddannelsen kunne tilbyde. Det er samtidig værd at bemærke, at hele 60 % angiver "naturlig overbygning", som afgørende for valg af kandidatstudiet. Dette gælder både studerende, der har skiftet fagligt hovedområde (f.eks. fra humaniora til naturvidenskab eller til et flerfagligt studium) og studerende, der ikke har.

I Interviewundersøgelsen deler respondenterne sig i to lejre, når de skal angive, hvilke faktorer der er afgørende for valg af kandidatstudium:

I den første gruppe er det interessen for det faglige, der er den primære motivationsfaktor. I mange tilfælde (specielt på humaniora), bliver der dog skelet til, at man samtidig skal sikre sig en personlig profil. På de humanistiske uddannelser er der ikke overraskende en tendens til, at de studerende vælger sidefag efter hvilke fag, der kombineret med deres hovedfag, giver gode jobmuligheder i gymnasieskolen.

For den anden gruppes vedkommende, betyder de jobmuligheder, som studiet kan føre frem til, en stor del. Dette er tilfældet for de studerende, der har valgt en cand.it.-uddannelse og andre studerende, der har valgt at kombinere deres bachelor med en kandidatoverbygning inden for et nyt fagligt område.

Forskelle mellem de flerfaglige og de traditionelle kandidatuddannelser

Hvis man sammenligner studerende fra henholdsvis traditionelle og flerfaglige uddannelser viser det sig, at der ikke er nogen særlige forskelle på, hvilke faktorer der var afgørende for valg af bachelorstudium. Der er derimod en forskel, når det kommer til, hvilke faktorer der var afgørende for valg af kandidatstudium. I spørgeskemaundersøgelsen har studerende på de flerfaglige uddannelser således større bevidsthed om den geografiske beliggenhed og studieformen.

Der er desuden en tendens til, at jobmuligheder betyder mere for de studerende på de flerfaglige uddannelser end på de traditionelle. I interviewundersøgelsen fremgår det således, at de studerende på cand.it.-uddannelserne i mange tilfælde har valgt netop den uddannelse, fordi de tror på, at de er bedre stillet rent jobmæssigt, end hvis de var fortsat på den naturlige overbygning på deres bachelor. Der er dog også andre studier, som f.eks. cand.merc., hvor de studerende vægter jobmulighederne højt.

Nedenstående punkter er en opsummering fra interviewene af de faktorer, der har haft afgørende betydning for de cand.it.-studerendes valg af uddannelse:

- At den er erhvervsrettet - mulighed for job
- Anden faglig profil og nye jobmuligheder
- Det faglige indhold
- Den geografiske beliggenhed
- Fravalg af bachelor (særligt personer med et traditionelt gymnasiefag)
- Det sociale miljø og undervisningsformen

Listen understøttes af spørgeskemaundersøgelsen, idet såvel faglig interesse og profil som jobmuligheder og geografisk beliggenhed spiller ind i forbindelse med de flerfagliges valg af uddannelse.

Opsummerende kan man sige, at den faglige interesse er altdominerende for valg af studium, men at der i løbet af studiet er andre faktorer, der tiltager i betydning, som f.eks. jobmuligheder, de sociale faktorer og den geografiske beliggenhed.

De sociale faktorer spiller ind ved alle kandidatstuderendes valg, mens det ser ud til at den geografiske beliggenhed og jobmulighederne har større betydning for studerende, der enten har valgt en flerfaglig uddannelse eller studerende, der har valgt at skifte til et andet hovedfagsområde. Jobmuligheder er således den oftest oplyste grund til at skifte hovedfagsområde blandt cand.it.-studerende.

I det følgende går vi lidt mere i dybden med de emner, der har haft størst betydning for kandidatvalget. Emnerne har fået følgende overskrifter: "Faglig interesse og kompetencer", "Jobmuligheder og erhvervsretning" samt "Geografisk beliggenhed".

Faglig interesse og kompetencer

Spørgeskemaundersøgelsen viser, at den faglige interesse er den altdominerende faktor i forbindelse med valg af kandidatstudium. Vi vil her se nærmere på, hvorledes dette kommer til udtryk i de studerendes oplevelse af og forventninger til egne kompetencer. I interviewene bad vi de studerende redegøre for, hvilke kompetencer de forventer at opnå gennem deres studium, og hvilken betydning dette har haft for deres studievalg.

De kandidatstuderende i interviewene deler sig overvejende i fire grupper med hensyn til, hvilke kompetencer de forventer at opnå gennem deres kandidatuddannelse:

Den første gruppe af studerende ønsker gennem studiet at opnå generelle akademiske kompetencer, der som en del udtrykker det "ikke lukker døre", men omvendt giver dem mulighed for at skabe deres egen faglige profil oven på deres bacheloruddannelse. Det gælder bl.a. cand.merc., cand.ling.merc. samt studerende fra Informationsvidenskab og Medievidenskab.

Den anden gruppe af studerende giver udtryk for at deres forventning til overbygningsfaget (sidefaget) er, at det giver en faglig bredde på deres uddannelse, og at der således er tale om en god faglig kombination, som det er muligt at få job på i gymnasiesektoren. Samtidig er særligt de cand.mag.-studerende meget opmærksomme på, at de skal tilegne sig en personlig profil, som de kan sælge sig selv på. Enkelte studerende efterlyser mulighed for faglig og personlig profilering på deres overbygning, idet de er bange for at blive for generelle i deres kompetencer.

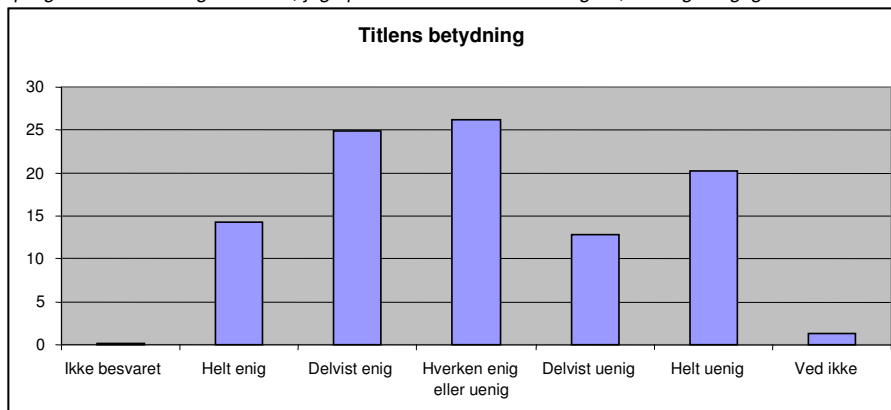
Den tredje gruppe af studerende, har valgt at tage en 1-faglig kandidatuddannelse. Deres forventninger til kandidatuddannelsen er at den giver dem mulighed for at fordybe og specialisere sig inden for deres fagområde.

Den fjerde gruppe, der udgøres af cand.it.-studerende, adskiller sig ikke væsentligt fra den første gruppe af studerende, dvs. der ligger en forventning om at opnå generelle akademiske kompetencer inden for it-faget. De forventer at kombinere deres kompetencer fra bacheloruddannelsen med det, de får på cand.it.-uddannelsen og derigennem tegne deres egen individuelle faglige profil. De fleste ser dette som en særlig styrke ved uddannelsen. Mange har desuden den holdning, at cand.it.-uddannelsen er langt mere praksisorienteret (konkret) end deres bacheloruddannelse. En holdning der er særlig udpræget blandt studerende med en humanistisk bachelorbaggrund.

Den faglige profil kommer til dels til udtryk gennem studiets titel. Af spørgeskemaundersøgelsen fremgår det imidlertid, at de studerende ikke tillægger titlen nogen nævneværdig betydning. På spørgsmålet om den titel man opnår gennem kandidatgraden er vigtig, fordeler svarene sig relativt lige mellem studerende, der finder at den er vigtig og studerende, der mener den er mindre vigtig (se figur 11).

Figur 11: Titlens betydning (procent).

Spørgsmålsformulering: Den titel, jeg opnår ved at få en kandidatgrad, er meget vigtig.



Det samme billede tegner sig i interviewene. Her finder de studerende generelt, at titlen ikke har den store betydning. Det er dog kendetegnende for flere af interviewene, at jo mere de studerende snakker om emnet, desto mere bliver de opmærksomme på, at det betyder noget om den er humanistisk, naturvidenskabelig, erhvervsøkonomisk osv. Der er endvidere enighed om, at titlen kan have afgørende betydning for, om man bliver taget i betragtning f.eks. i forbindelse med jobscreening.

Det lader umiddelbart til, at titlen betyder mere for de cand.it.-studerende end for andre studerende. I interviewene med de cand.it.-studerende var der langt mere diskussion om dette emne end ved de øvrige interviews. Dette skyldes nok i høj grad, at der er tale om en ny forholdsvis ukendt titel, hvilket afføder større opmærksom på titlen, end det normalt er tilfældet. Cand.it.erne lægger imidlertid forskellig betydning i titlen og mange giver udtryk for, at det der betyder mest for dem, er den faglige og jobmæssige profil, de får ved at læse på en cand.it.-uddannelse.

Sammenfattende har de studerende generelt forholdsvis store forventninger til deres egne kompetencer, men de har samtidig svært ved at redegøre for *hvilke* kompetencer, de konkret vil opnå. De studerende efterlyser flere og bedre informationer om, hvad den enkelte uddannelse kan bruges til, hvilke jobfunktioner man typisk kommer til at bestride mv. Universiteternes arbejde med at lave kompetencebeskrivelser af alle uddannelserne er således efterspurgt blandt de studerende og et væsentligt skridt i retning af, at gøre det mere gennemskueligt for de studerende, hvilke kompetencer de opnår.

Den overvejende holdning blandt samtlige interviewpersoner er, at den faglige profil og de personlige kompetencer betyder mere end titlen i sig selv.

Erhvervsretning og jobmuligheder

Som tidligere nævnt har uddannelsernes jobmuligheder betydning for de studendes valg af bacheloruddannelse, og får endnu større betydning for valg af kandidatuddannelse. Interviewene viser samtidig, at de studerende forholdsvis sent tager stilling til job- og karrieremuligheder, et billede der også går igen i andre undersøgelser⁵.

Vi har ligeledes set at, knap 50 % af de studerende slet ikke søger informationer om andre kandidatuddannelser, end den de har valgt via bachelorstudiet. Erhvervsvejledningen bliver, ligesom den centrale vejledning, kun benyttet i meget begrænset omfang i forbindelse med kandidatvalget.

⁵ Aalborg Universitet og Roskilde Universitet gennemførte i 2002 en kandidatundersøgelse, der viser at langt de fleste studerende først umiddelbart før dimissionen begynder at overveje, hvilket arbejde studiet skal føre til. Derudover viser undersøgelsen, at mange studerende skifter jobmål en eller flere gange i løbet af studieforløbet. Se: http://www.cand.auc.dk/kandidat_survey.htm

I flere af interviewene giver deltagerne udtryk for, at uddannelser bør være mere åbne over for nye alternative karriere- og jobmuligheder, der viser sig med tiden. Noget tyder på, at man på fagene tænker forholdsvis traditionelt, når det kommer til informationer om, hvilke job studiet kan føre frem til. Det overordnede indtryk fra referencegruppeinterviewene er, at de studerende kunne ønske sig, at uddannelserne var mere åbne og udadvendte i forhold til arbejds- og erhvervsliv. Denne holdning kommer særligt til udtryk blandt de cand.mag.-studerende, der bl.a. klager over at humaniora er "lukket omkring sig selv" og at man har en tendens til at gå i en "glasklokke". Dette bekræfter behovet for, at studierne skal have mere fokus på kompetencer og kompetenceprofiler, når de beskriver og udvikler uddannelserne.

At en uddannelse er "erhvervsrettet" vil for de studerende bl.a. sige:

- Om der er mulighed for praktik på uddannelsen.
- Om de studerende opfordres til at lave projekter m.v. i samarbejde med virksomheder.
- Om studiet er orienteret mod fremtidige jobmuligheder og f.eks. samarbejder med aftagere.

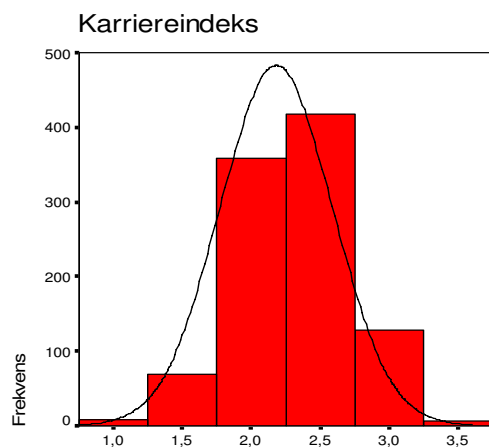
Cand.it.-uddannelserne forventes og opleves i det store og hele at være erhvervsrettede. Flere cand.it.-studerende giver udtryk for, at de har valgt uddannelsen netop fordi, den er erhvervsrettet og fordi de forventer at opnå de kompetencer, som efterspørges i erhvervslivet. Det opleves også som meget positivt, at uddannelsen opfordrer til, at de studerende samarbejder med virksomheder om f.eks. en projektopgave og at der gives mulighed for praktikophold.

Selvom jobmuligheder vægter forholdsvis højt, når der skal vælges uddannelse, så betyder det ikke at de studerende er specielt karrieremindede. I spørgeskemaundersøgelsen spurgte vi således til de studerendes forventninger til det fremtidige arbejdsliv. For at få et indtryk af de studerendes vægtning af karriere i forhold til familie, blev der udarbejdet et indeks. Indekset er konstrueret på baggrund af respondenternes svar på følgende udsagn: *"Det væsentlige for mig er, om arbejde og privatliv harmonerer"*, *"Det er vigtigt at gøre karriere"*, *"Det er ligegyldigt, hvor jeg får arbejde. Det væsentlige er, om arbejdsopgaverne er spændende"* og *"Familien er det vigtigste, arbejdet må tilpasses derefter"*.

Figur 12 viser, at størstedelen af de studerende vægter de to ting næsten lige højt, hvilket ses af, at kurven er tilnærmelsesvis normalfordelt og at gennemsnittet er 2,18⁶. Af gennemsnittet ses også, at de studerende vægter familien en lille smule højere end en fremtidig karriere. Der er ingen forskel på hvordan studerende fra hhv. flerfaglige og traditionelle kandidatstudier vægter forholdet mellem karriere og familie.

Figur 12: Indeks over vægtningen mellem karriere og familie

For spørgsmålsformulering, se tekst ovenfor.



⁶ En score på nul indikerer, at man næsten udelukkende fokuserer på en karriere. Hvis man ligger på værdien 2, vægter man karriere og familie lige højt.

Flere studerende i interviewene efterspørger en større mulighed for at tage fag andre steder – ikke kun på andre uddannelser, men også på andre institutioner (specielt hvor der er flere relevante institutioner i lokalområdet). De studerende begrundet det bl.a. med, at det er vigtigt for dem også at kunne skabe sig en individuel profil i konkurrencen med de mange andre kandidater. Profilen er det, som de forventer at skulle sælge sig på, når de efterfølgende går ud og søger job.

Det kan konkluderes at, lige som den faglige profil er job og karriere vigtig for valget. Familien vægter dog stadig højt både på de traditionelle og de flerfaglige uddannelser. De studerende har et generelt ønske om, at studierne forholder sig til kompetencer og jobmuligheder og man bør på de enkelte uddannelser være lydhør overfor, at der kan opstå nye, alternative karrieremuligheder. Dertil kommer, at det bør være nemmere at kombinere fag fra andre uddannelser og institutioner.

Øget fokus på praktik, projekter og samarbejder med virksomheder er generelt i høj kurs. Mange cand.it.-studerende begrundet deres valg af uddannelse med, at den er erhvervsrettet, og der er flere muligheder for praktik og projektaktiviteter i samarbejde med virksomheder.

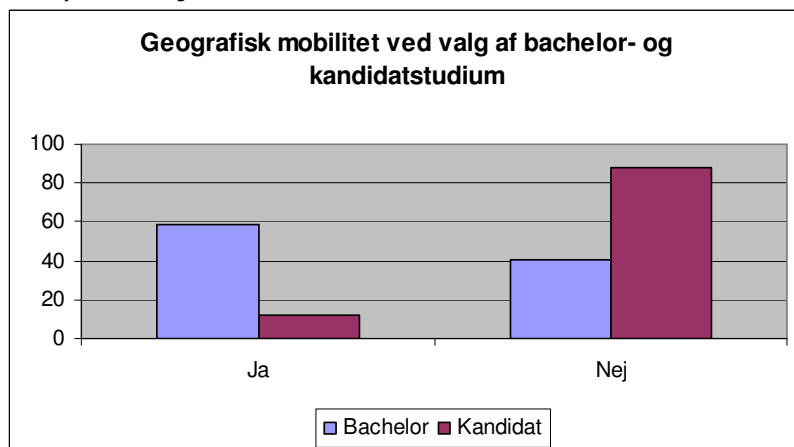
Geografisk beliggenhed

Den tredje vigtigste faktor for kandidatstudievalget er den geografiske beliggenhed af studiet.

Langt færre studerende flytter i forbindelse med start på kandidatstudiet end i forbindelse med start på bachelorstudiet (se figur 13). Stikprøven viser således, at 58,9 % er flyttet inden påbegyndt bacheloruddannelse, mens kun 12,2 % er flyttet inden påbegyndt kandidatstudium. I interviewene begrundet de studerende dette med, at de ønsker at bibeholde det sociale netværk, at de er glade for universitetet, og at de ikke ønsker at bryde familien op for at læse et andet sted. Dette stemmer helt overens med, at netop de sociale faktorer betyder mere ved valg af kandidatstudium end ved valg af bacheloruddannelse.

Figur 13: Geografisk mobilitet ved start på henholdsvis bachelor- og kandidatstudium (procent).

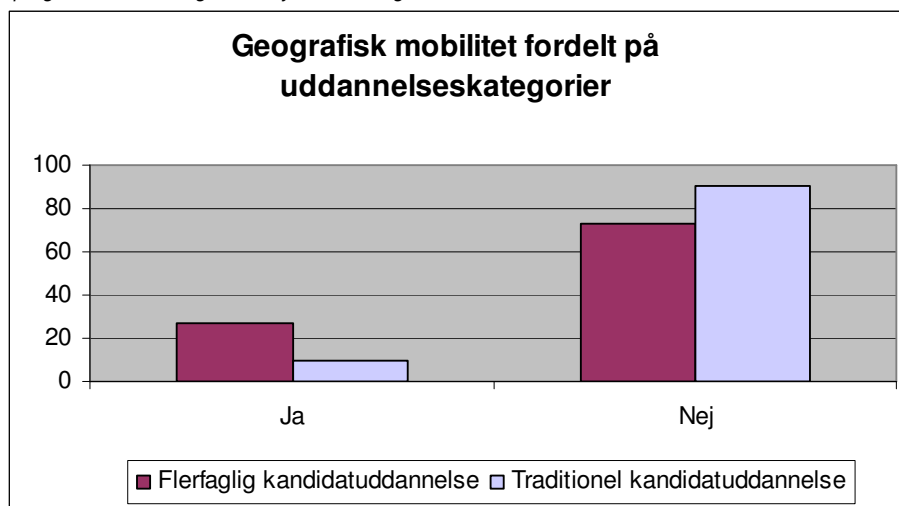
Spørgsmålsformulering: Er du flyttet for at tage dette bachelorstudium?
Er du flyttet for at tage dette kandidatstudium?



Figur 14 viser, at forskellen på den geografiske mobilitet mellem studerende på henholdsvis flerfaglige og traditionelle kandidatuddannelser, er temmelig stor. De studerende på de flerfaglige kandidatuddannelser flytter oftere efter deres uddannelse end andre studerende. Der er således 27 % af de flerfaglige studerende, der flyttet for at tage deres kandidatuddannelse mod kun 9 % af de studerende, der tager en traditionel kandidatuddannelse. Dette er på ingen måde overraskende, idet de studerende på de flerfaglige studier oftere er tvunget til at flytte, fordi uddannelsen ligger på en anden institution.

Figur 14: Geografisk mobilitet inden kandidatstudium (procent).

Spørgsmålsformulering: Er du flyttet for at tage dette kandidatstudium?



Note: Forskellen er signifikant med 95 % konfidens.

Interviewundersøgelsen bekræfter denne tendens. Langt flere cand.it.-studerende er flyttet end studerende fra andre uddannelser. Noget tyder dermed på, at hvis de finder interesse for uddannelsen, og den ikke udbydes andre steder, er de studerende villige til at flytte for at tage den. Studerende fra de traditionelle kandidatuddannelser, der oplyser at være flyttet, begrundet det desuden med, at de har ønsket en ny mere erhvervsrelateret profil, hvilket underbygger at karriere og jobmuligheder også kan have indflydelse på de studerendes mobilitet.

En vigtig betragtning i forbindelse med geografisk mobilitet er, at studerende der ikke er bevidste om, at de står over for et valg i forbindelse med kandidatstudiet, også langt sjældnere vil være tilbøjelig til at rykke teltpælene op. At knap 30 % slet ikke overvejer andre studier og 50 % ikke søger informationer, kan derfor også være med til at forklare, hvorfor så forholdsvis få flytter i forbindelse med start på kandidatstudiet.

Det bør nævnes, at mobilitet jo kan være udtryk for såvel et tilvalg som et fravalg af geografisk beliggenhed. Nogle vælger måske at blive ved samme institution netop pga. af beliggenheden, mens andre vælger at flytte mhp. at kunne bo sammen med en kæreste eller komme tættere på familien.

Det generelle billede bekræfter således tidligere undersøgelser, der viser at studerende generelt ikke er særligt mobile i forbindelse med studiet. Flere studerende flytter i forbindelse med bacheloruddannelse end kandidatuddannelse. Jo længere man er i uddannelsen, jo mere det sociale netværk betyder noget, jo mindre er man villig til at flytte. Desuden har opmærksomhed og generel åbenhed i forhold til kandidatstudievalget, også betydning for mobiliteten på tværs af institutioner.

Opsamling på faktorer for valg af uddannelse

Interessen for faget er den altdominerende faktor for valg af såvel bachelor- som kandidatuddannelse. I forbindelse med kandidatvalget tiltager betydningen af andre faktorer imidlertid væsentligt. Det gælder særligt det sociale miljø, jobmuligheder og den geografiske beliggenhed.

Geografisk beliggenhed og jobmulighederne betyder særligt meget for studerende, der har valgt en flerfaglig kandidatuddannelse. Til trods for at studerende har fokus på jobmuligheder, viser undersøgelsen samtidig, at karriere og familie vægtes nogenlunde lige højt blandt alle typer af studerende – også studerende på de flerfaglige uddannelser.

De studerendes forventninger til, hvilke kompetencer de opnår, har naturligvis indflydelse på studievalget. Kompetence er for de studerende nært knyttet til fagkombinationen og den faglige profil, som denne giver. Det er dog for manges vedkommende ret uklart, konkret hvilke kompetencer de opnår, hvilket understreger behovet for at udforme kompetencebeskrivelser.

Studerende finder det generelt vigtigt, at uddannelserne holder sig ajour med job- og karrieremuligheder – også nye karrieremuligheder - og at der er en tættere dialog med aftagere og erhvervsliv. Praktikmuligheder og projektsamarbejder vægtes højt og det skal være nemmere at tage fag andre steder. Alt sammen faktorer der spiller ind i forhold til opbygning af en faglig profil, som den studerende kan sælge sig selv på.

Uddannelsestitlen har ikke speciel betydning for kandidatvalget. Faglig profil og jobmuligheder vægter højere. I interviewundersøgelsen fremgår det, at de cand.it.-studerende muligvis er lidt mere opmærksomme på gradsbetegnelsen end andre studerende, hvilket kan begrundes med, at cand.it.-titlen er forholdsvis ny og dermed ikke er så veletableret i hverken de studerendes, de faglige miljøers eller aftagernes bevidsthed.

Generelt er studerende ikke særlig mobile, når det kommer til valg af uddannelse og jo længere de kommer i studiet, jo mindre villige er de til at flytte for studiet. Studerende på de flerfaglige uddannelser er dog klart mere villige til at flytte for at følge uddannelsen end andre studerende. De studerende, som er flyttet for at tage kandidatuddannelsen, begrundet det ofte med, at de har søgt en mere erhvervsrettet uddannelse.

Bilag 1: Undersøgellesdesign

Fokusgruppeinterview

Interviewdelen af undersøgelsen omfattede 5 fokusgruppeinterview med i alt 25 studerende på cand.it.-uddannelser og 3 referencegruppeinterview med 23 studerende fra forskellige kandidatstudier. En oversigt over fordelingen af interviewpersoner på institutioner og uddannelser er at finde i bilag 1.

Formålet med interviewene var at afdække de studerendes erfaringer i forbindelse med studievalget og hvilke motiver, der ligger til grund for deres valg. Samtidig dannede interviewene grundlag for det endelige design af spørgeskemaet. Interviewene med cand.it-studerende blev gennemført først, mens interviewene med øvrige studerende, der fungerede som referencegruppe, blev gennemført efter spørgeskemaundersøgelsen.

For at rekruttere deltagere til interviewene udsendtes en invitation pr. breve eller e-mail til de studerende. Alle interviewpersoner har derefter meldt sig frivilligt til at deltage i interviewene. Alle interviewene, der blev optaget på diktafon, var af ca. 2 timers varighed. Efter hvert interview blev der udarbejdet et referat, som deltagerne fik mulighed for at gennemlæse og kommentere. Interviewene er efterfølgende blevet anonymiseret.

Fordeling af interviewpersoner på uddannelser⁷

Fokusgruppeinterview med cand.it.-studerende

Interview nr.	Institution	Kandidatuddannelse(r)	Antal deltagere
1	Aalborg Universitet	cand.it. i Multimedier	7
2	Handelshøjskolen i Århus	cand.it. i It, kommunikation og organisation	6
3	Syddansk Universitet	cand.it. i It, kommunikation og organisation	5
4	Aarhus Universitet	cand.it. i Multimedier	3
5	Aarhus Universitet	cand.it. i It og organisationer	4
I alt			25

Referencegruppeinterview med studerende fra blandede uddannelser

Interview nr.	Institution	Kandidatuddannelse(r)	Antal deltagere
1	Aalborg Universitet	Datalogi Dansk Internationale forhold – Europæiske Studier Kultur, kommunikation og globalisering	4
2	Handelshøjskolen i Århus	cand.merc.(dat.) (x4) cand.merc. – international business cand.ling.merc. i spansk cand.ling.merc. i tysk cand.ling.merc. i engelsk (x2)	9
3	Aarhus Universitet	Historie Nordisk sprog og litteratur (x2) Informationsvidenskab (x2) Medievidenskab Kunsthistorie Æstetik og kultur Økonomi Religionsvidenskab	10
I alt			23

⁷ Note: Af hensyn til de studerendes anonymitet, er deres bachelorbaggrund ikke oplyst. It-vest ligger inde med disse oplysninger.

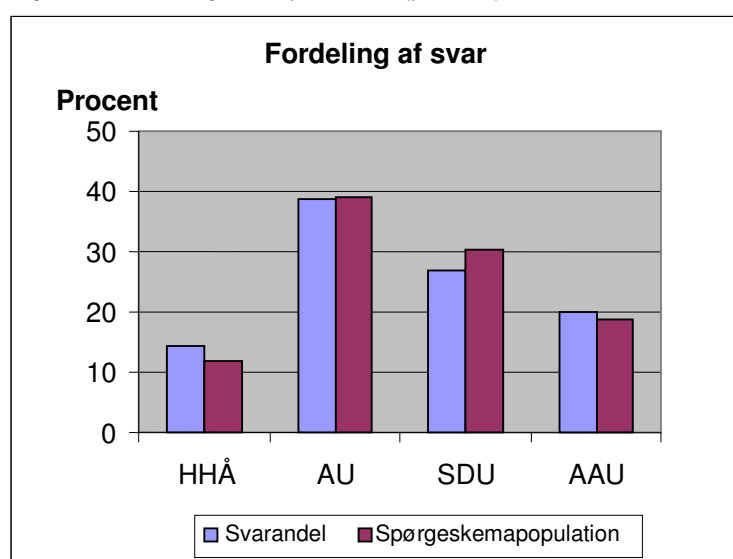
Spørgeskemaundersøgelsen

Spørgeskemaundersøgelse blev foretaget blandt kandidatstuderende fordelt på de fire institutioner. Formålet med spørgeskemaundersøgelsen var at kvantificere de kvalitative sammenhænge fra interviewdelen og samtidig få en mere generel forståelse af de studerendes baggrunde for valg af kandidatuddannelse.

Der blev udsendt i alt 1694 spørgeskemaer til studerende. Spørgeskemaerne blev fordelt forholdsmæssigt på de fire institutioner ud fra den enkelte institutions samlede antal studerende set i forhold til det totale antal studerende ved alle fire institutioner.

Den samlede svarprocent for spørgeskemaundersøgelsen er 59 (1003 respondenter). Den høje svarprocent gør resultaterne generaliserbare. Samtidig fordeler svarene sig pænt på de fire institutioner. Figur 15 nedenfor viser, hvordan respondenterne er fordelt på de enkelte institutioner.

Figur 15: Fordeling af respondenter(procent).



De forskelle der opgives i analysen er signifikante med 95 % konfidens, med mindre andet angives.

Bilag 2: Kategoriseringer af uddannelser

Oversigt over hvilke uddannelser, der er repræsenteret i spørgeskemaundersøgelsen opdelt på hhv. traditionelle og flerfaglige kandidatuddannelser.

	Traditionel	Flerfaglig
Avk-studier		x
Cand.it. - Bioinformatik (it-vest)		x
Cand.it. - It og Læring, m/spec. i Organisatorisk Omstilling (It-vest)		x
Cand.it. - it produktudvikling (it-vest)		x
Cand.it. - it, kommunikation og organisation (It-vest)		x
Cand.it. - Multimedier (It-vest)		x
Cand.it. - Softwarekonstruktion (It-vest)		x
Cand.mag. i kultur, kommunikation og globalisering - engelsk		x
Cand.mag. i kultur, kommunikation og globalisering - fransk		x
Cand.mag. i kultur, kommunikation og globalisering - spansk		x
Cand.mag. i kultur, kommunikation og globalisering - tysk		x
Cand.mag. i Kulturformidling		x
Cand.mag. i Børne-/ungdomskultur		x
Cand.mag. i Europastudier		x
Cand.mag. i Multimedier		x
Cand.oecon. European Studies		x
Cand.oecon. uden liniebetegnelse		x
Kandidatuddannelse i Amerikanske studier		x
Kandidatuddannelse i Engelsk Virksomhedskommunikation		x
Kandidatuddannelse i Europæiske studier		x
Kandidatuddannelse Udviklingsstudier		x
Kandidatuddannelse/INF 1-8 informatik		x
Mellemøst-studier (sidefag 1 - 1/2 år)		x
Cand.eocon. i Driftsøkonomi	x	
Cand.eocon. i Nationaløkonomi	x	
Cand.ling.merc. i sproglig og kulturel formidling - engelsk	x	
Cand.ling.merc. i sproglig og kulturel formidling - tysk	x	
Cand.mag. i Dansk	x	
Cand.mag. i Engelsk	x	
Cand.mag. i Filosofi	x	
Cand.mag. i Fransk	x	
Cand.mag. i Historie	x	
Cand.mag. i historie (2 og 5-årig)	x	
Cand.mag. i Humanistisk informatik	x	
Cand.mag. i Idehistorie	x	
Cand.mag. i Informationsvidenskab	x	
Cand.mag. i Italiensk	x	
Cand.mag. i Litteraturhistorie	x	
Cand.mag. i Litteraturvidenskab	x	
Cand.mag. i Medier og kommunikation	x	

Cand.mag. i Medievidenskab	x	
Cand.mag. i Musikvidenskab	x	
Cand.mag. i Nordisk sprog og litteratur	x	
Cand.mag. i Polsk	x	
Cand.mag. i Religion eller religionsvidenskab	x	
Cand.mag. i Samfundsfag	x	
Cand.mag. i Spansk	x	
Cand.mag. i Tysk	x	
Cand.merc. Erhvervsøkonomi	x	
Cand.merc. International Management	x	
Cand.merc. International Markedsføring	x	
Cand.merc. International Virksomhedsudvikling	x	
Cand.merc. Optimering og logistik	x	
Cand.merc. Regnskab	x	
Cand.merc. Styring og ledelse	x	
Cand.merc.(jur.) Erhvervsøkonomi	x	
Cand.merc.(jur.) Juridisk hovedlinie	x	
Cand.merc.aud.	x	
Cand.merc.int.	x	
Cand.merc.int. - dansk/engelsk – Flensborg	x	
Cand.merc.int. - tysk/engelsk – Flensborg	x	
Cand.negot. med Engelsk	x	
Cand.negot. med Fransk	x	
Cand.negot. med Spansk	x	
Cand.negot. med Tysk	x	
Cand.polyt./Civilingeniør i elektronik og elektroteknik / datateknik	x	
Cand.scient.	x	
Cand.scient. i Biologisk Oceanografi	x	
Cand.scient. i Biomedicin	x	
Cand.scient. i Bioteknologi	x	
Cand.scient. i Biokemi og Molekylær Biologi	x	
Cand.scient. i Biologi	x	
Cand.scient. i Datalogi	x	
Cand.scient. i Kemi - Biokemi og Molekylær Biologi	x	
Cand.scient. i Matematik	x	
Cand.scient.adm.	x	
Cand.scient.eocon. i Matematik – Økonomi	x	
Cand.scient.pol.	x	
Humanistiske Designstudier (sidefag 1 1/2 år)	x	

Bilag 3: Spørgeskemaet

STUDIEVALGSUNDERSØGELSE

Mange tak for at du vil tage dig tid til at udfylde dette spørgeskema. Det vil tage ca. 15 min. at gennemgå hele skemaet. Hvis du udfylder spørgeskemaet inden d. 6. februar 2004 via it-vest.dk, har du mulighed for at deltage i en lodtrækning om en laserprinter til en værdi af kr. 4000,- ved at angive din mailadresse til sidst i spørgeskemaet.

Om it-vest og organiseringen af undersøgelsen:

It-vest er et uddannelses- og forskningssamarbejde mellem Handelshøjskolen i Århus, Syddansk Universitet, Aalborg Universitet og Aarhus Universitet. It-vest har til formål at fremme det tværfaglige samarbejde inden for it samt at styrke udbuddet af it-uddannelser i Vestdanmark.

Aalborg Universitet varetager udsendelse af breve og indsamling af spørgeskemaer. It-vest sekretariatet forestår analyse af data og formidling af resultaterne på vegne af de fire it-vest institutioner.

<<Kode>>

Indledende vil vi gerne vide lidt om dig og din uddannelsessituation

1.1 Køn
<input type="checkbox"/> Kvinde <input type="checkbox"/> Mand

1.2 Angiv venligst dit adgangsgivende bachelorstudium? (Titel)

1.3 Hvornår gik du i gang med dit bachelorstudium?
Skriv årstal: <input type="text"/> <input type="text"/> <input type="text"/> <input type="text"/> <input type="text"/>

1.4 Inden for hvilket område er din bacheloruddannelse?
<input type="checkbox"/> Det samfundsfaglige område <input type="checkbox"/> Det teknisk/naturvidenskabelige område
<input type="checkbox"/> Det humanistiske område <input type="checkbox"/> Det merkantile område
<input type="checkbox"/> Erhvervsproglige område <input type="checkbox"/> Andet, angiv venligst hvilket nedenfor
Andet: _____

1.5 Er du flyttet for at tage dit bachelorstudium?
<input type="checkbox"/> Ja, gå til spørgsmål 1.5.1 <input type="checkbox"/> Nej, gå til spørgsmål 1.6

1.5.1 Hvis ja, hvorfra?
Skriv venligst postnr: <input type="text"/> <input type="text"/> <input type="text"/> <input type="text"/> <input type="text"/>

1.6 Har du taget dele af andre bachelorstudier?
<input type="checkbox"/> Ja, jeg har gennemført et andet bachelorstudium, gå til spørgsmål 1.6.1 <input type="checkbox"/> Nej, gå til spørgsmål 1.7
<input type="checkbox"/> Ja, jeg har taget dele af et andet bachelorstudium, gå til spørgsmål 1.6.2

1.6.1 Inden for hvilket område er bachelorstudiet?
<input type="checkbox"/> Det samfundsfaglige område <input type="checkbox"/> Det teknisk/naturvidenskabelige område
<input type="checkbox"/> Det humanistiske område <input type="checkbox"/> Det merkantile område
<input type="checkbox"/> Erhvervsproglige område <input type="checkbox"/> Andet, angiv venligst hvilket nedenfor
Andet: _____

1.6.2 Inden for hvilket område var dette bachelorstudium?	
<input type="checkbox"/> Det samfundsfaglige område	<input type="checkbox"/> Det teknisk/naturvidenskabelige område
<input type="checkbox"/> Det humanistiske område	<input type="checkbox"/> Det merkantile område
<input type="checkbox"/> Erhvervsproglige område	<input type="checkbox"/> Andet, angiv venligst hvilket nedenfor
Andet: _____	

1.7 Hvornår påbegyndte du dit kandidatstudium?				
Skriv venligst årstal:				

1.8 På hvilken uddannelsesinstitution påbegyndte du dit kandidatstudium?	
<input type="checkbox"/> Aarhus Universitet	<input type="checkbox"/> Roskilde Universitetscenter
<input type="checkbox"/> Syddansk Universitet	<input type="checkbox"/> Handelshøjskolen i København
<input type="checkbox"/> Handelshøjskolen i Århus	<input type="checkbox"/> Danmarks Tekniske Universitet
<input type="checkbox"/> IT-Universitetet i København	<input type="checkbox"/> Københavns Universitet
<input type="checkbox"/> Aalborg Universitet	<input type="checkbox"/> Danmarks Farmaceutiske Universitet
<input type="checkbox"/> Danmarks Pædagogiske Universitet	<input type="checkbox"/> Den Kgl. Veterinær- og Landbohøjskole
<input type="checkbox"/> Andet sted: _____	

1.9 Er du flyttet for at tage dette kandidatstudium?	
<input type="checkbox"/> Ja, gå til spørgsmål 1.9.1	<input type="checkbox"/> Nej, gå til spørgsmål 1.10

1.9.1 Hvis ja, hvorfra?				
Skriv venligst postnr:				

1.10 Har du påbegyndt andre kandidatstudier?	
<input type="checkbox"/> Ja, gå til spørgsmål 1.10.1	<input type="checkbox"/> Nej, gå til spørgsmål 2.1

1.10.1 Indenfor hvilket område lå de(t) tidligere kandidatstudier?		
<input type="checkbox"/> Statskundskab/samfundsfag	<input type="checkbox"/> Ingeniør	<input type="checkbox"/> Musik
<input type="checkbox"/> Økonomi	<input type="checkbox"/> Sprog	<input type="checkbox"/> Cand.it.
<input type="checkbox"/> Jura	<input type="checkbox"/> Naturvidenskab	<input type="checkbox"/> Historie
<input type="checkbox"/> Cand. merc.	<input type="checkbox"/> Cand.ling.merc.	<input type="checkbox"/> Cand.mag.
<input type="checkbox"/> Andet: _____		

1.10.2 På hvilken uddannelsesinstitution påbegyndte du denne uddannelse?

(Sæt kun ét kryds)

- | | |
|---|--|
| <input type="checkbox"/> Aarhus Universitet | <input type="checkbox"/> Roskilde Universitetscenter |
| <input type="checkbox"/> Syddansk Universitet | <input type="checkbox"/> Copenhagen Business School |
| <input type="checkbox"/> Handelshøjskolen i Århus | <input type="checkbox"/> Danmarks Tekniske Universitet |
| <input type="checkbox"/> IT-Universitetet i København | <input type="checkbox"/> Københavns Universitet |
| <input type="checkbox"/> Aalborg Universitet | |
| <input type="checkbox"/> Andet sted: _____ | |

1.10.3 Afsluttede du dette kandidatstudium?

- | | |
|-----------------------------|------------------------------|
| <input type="checkbox"/> Ja | <input type="checkbox"/> Nej |
|-----------------------------|------------------------------|

I denne del af spørgeskemaet vil vi gerne spørge til din holdning til din adgangsgivende bacheloruddannelse

2.1 I hvor høj grad stemte dit bachelorstudium overens med dine forventninger inden du påbegyndte det? (Sæt kun ét kryds i hver vandret række)	I høj grad	I nogen grad	I mindre grad	Slet ikke	Ved ikke
Studiets faglige indhold	<input type="checkbox"/>	<input type="checkbox"/>	<input type="checkbox"/>	<input type="checkbox"/>	<input type="checkbox"/>
Det sociale liv på studiet	<input type="checkbox"/>	<input type="checkbox"/>	<input type="checkbox"/>	<input type="checkbox"/>	<input type="checkbox"/>
Arbejdspresset	<input type="checkbox"/>	<input type="checkbox"/>	<input type="checkbox"/>	<input type="checkbox"/>	<input type="checkbox"/>
Erhvervs muligheder	<input type="checkbox"/>	<input type="checkbox"/>	<input type="checkbox"/>	<input type="checkbox"/>	<input type="checkbox"/>
Studieformen	<input type="checkbox"/>	<input type="checkbox"/>	<input type="checkbox"/>	<input type="checkbox"/>	<input type="checkbox"/>
Samlet vurdering	<input type="checkbox"/>	<input type="checkbox"/>	<input type="checkbox"/>	<input type="checkbox"/>	<input type="checkbox"/>

2.2 Hvor tilfreds var du med dit bachelorstudium? (Sæt kun ét kryds i hver vandret række)	Meget tilfreds	Tilfreds	Hverken tilfreds eller utilfreds	Mindre tilfreds	Ikke tilfreds	Ved ikke
Studiets faglige indhold	<input type="checkbox"/>	<input type="checkbox"/>	<input type="checkbox"/>	<input type="checkbox"/>	<input type="checkbox"/>	<input type="checkbox"/>
Det sociale liv på studiet	<input type="checkbox"/>	<input type="checkbox"/>	<input type="checkbox"/>	<input type="checkbox"/>	<input type="checkbox"/>	<input type="checkbox"/>
Arbejdspresset	<input type="checkbox"/>	<input type="checkbox"/>	<input type="checkbox"/>	<input type="checkbox"/>	<input type="checkbox"/>	<input type="checkbox"/>
De fysiske rammer på studiet	<input type="checkbox"/>	<input type="checkbox"/>	<input type="checkbox"/>	<input type="checkbox"/>	<input type="checkbox"/>	<input type="checkbox"/>
Udvikling af personlige kompetencer	<input type="checkbox"/>	<input type="checkbox"/>	<input type="checkbox"/>	<input type="checkbox"/>	<input type="checkbox"/>	<input type="checkbox"/>
Udvikling af faglige kompetencer	<input type="checkbox"/>	<input type="checkbox"/>	<input type="checkbox"/>	<input type="checkbox"/>	<input type="checkbox"/>	<input type="checkbox"/>
Erhvervs muligheder	<input type="checkbox"/>	<input type="checkbox"/>	<input type="checkbox"/>	<input type="checkbox"/>	<input type="checkbox"/>	<input type="checkbox"/>
Studieformen	<input type="checkbox"/>	<input type="checkbox"/>	<input type="checkbox"/>	<input type="checkbox"/>	<input type="checkbox"/>	<input type="checkbox"/>
Samlet vurdering	<input type="checkbox"/>	<input type="checkbox"/>	<input type="checkbox"/>	<input type="checkbox"/>	<input type="checkbox"/>	<input type="checkbox"/>

2.3 I hvilken grad har følgende gjort sig gældende for dig? (Sæt kun ét kryds i hver vandret række)	I høj grad	I nogen grad	I mindre grad	Slet ikke	Ved ikke
Overvejede du at vælge anden bacheloruddannelse i løbet af din studietid?	<input type="checkbox"/>	<input type="checkbox"/>	<input type="checkbox"/>	<input type="checkbox"/>	<input type="checkbox"/>
Har du søgt informationer om andre bacheloruddannelser i løbet af din studietid?	<input type="checkbox"/>	<input type="checkbox"/>	<input type="checkbox"/>	<input type="checkbox"/>	<input type="checkbox"/>
Havde den geografiske placering af bacheloruddannelsen en betydning for dit valg?	<input type="checkbox"/>	<input type="checkbox"/>	<input type="checkbox"/>	<input type="checkbox"/>	<input type="checkbox"/>

2.4 Hvorfor valgte du dit bachelorstudium? Sæt kryds ud for de faktorer, der havde afgørende betydning	Sæt gerne flere krydser
Faglig interesse	<input type="checkbox"/>
Jobmuligheder	<input type="checkbox"/>
Det sociale studiemiljø	<input type="checkbox"/>
Geografisk beliggenhed af studiet	<input type="checkbox"/>
Jeg kendte andre, der gik på samme studium	<input type="checkbox"/>
Studieformen	<input type="checkbox"/>
De fysiske rammer	<input type="checkbox"/>
Andet (angiv venligst nedenfor i 2.4.1.)	<input type="checkbox"/>

2.4.1 Andet

2.5 Hvordan vil du vurdere din egen indsats på bachelorstudiet?	Meget tilfredsstillende	Tilfredsstillende	Hverken tilfredsstillende eller utilfredsstillende	Mindre tilfredsstillende	Ikke tilfredsstillende	Ved ikke
Fagligt	<input type="checkbox"/>	<input type="checkbox"/>	<input type="checkbox"/>	<input type="checkbox"/>	<input type="checkbox"/>	<input type="checkbox"/>
Socialt	<input type="checkbox"/>	<input type="checkbox"/>	<input type="checkbox"/>	<input type="checkbox"/>	<input type="checkbox"/>	<input type="checkbox"/>

I denne del af spørgeskemaet vil vi gerne bede dig svare på, hvilke overvejelser der førte til dit valg af kandidatuddannelse.

3.1 Angiv, hvor enig du er i følgende udsagn: (Sæt kun ét kryds i hver vandret række)	Helt enig	Delvist enig	Hverken enig eller uenig	Delvist uenig	Helt uenig	Ved ikke
Interessen for det faglige indhold var vigtigt for mit studievalg	<input type="checkbox"/>	<input type="checkbox"/>	<input type="checkbox"/>	<input type="checkbox"/>	<input type="checkbox"/>	<input type="checkbox"/>
De fremtidige erhvervsmuligheder var vigtige for mit valg af studium	<input type="checkbox"/>	<input type="checkbox"/>	<input type="checkbox"/>	<input type="checkbox"/>	<input type="checkbox"/>	<input type="checkbox"/>
Den titel, jeg opnår ved at få en kandidatgrad, er meget vigtig	<input type="checkbox"/>	<input type="checkbox"/>	<input type="checkbox"/>	<input type="checkbox"/>	<input type="checkbox"/>	<input type="checkbox"/>
Det er vigtigt, at jeg kan få en god løn, når jeg er færdig	<input type="checkbox"/>	<input type="checkbox"/>	<input type="checkbox"/>	<input type="checkbox"/>	<input type="checkbox"/>	<input type="checkbox"/>
Det er vigtigt, at jeg kan udvikle mig personligt gennem mit studium.	<input type="checkbox"/>	<input type="checkbox"/>	<input type="checkbox"/>	<input type="checkbox"/>	<input type="checkbox"/>	<input type="checkbox"/>

3.2 I hvilken grad har følgende gjort sig gældende for dig? (Sæt kun ét kryds i hver vandret række)	I høj grad	I nogen grad	I mindre grad	Slet ikke	Ved ikke
Kandidatstudiet er en naturlig overbygning på mit bachelorstudium	<input type="checkbox"/>	<input type="checkbox"/>	<input type="checkbox"/>	<input type="checkbox"/>	<input type="checkbox"/>
Jeg ønskede en anden faglig profil end mit bachelorstudium kunne tilbyde	<input type="checkbox"/>	<input type="checkbox"/>	<input type="checkbox"/>	<input type="checkbox"/>	<input type="checkbox"/>
Overvejede du andre kandidatstudier end den du lige har påbegyndt inden du startede?	<input type="checkbox"/>	<input type="checkbox"/>	<input type="checkbox"/>	<input type="checkbox"/>	<input type="checkbox"/>
Har du overvejet andre kandidatstudier efter du har påbegyndt dit nuværende studium?	<input type="checkbox"/>	<input type="checkbox"/>	<input type="checkbox"/>	<input type="checkbox"/>	<input type="checkbox"/>
Har du søgt informationer om andre kandidatstudier?	<input type="checkbox"/>	<input type="checkbox"/>	<input type="checkbox"/>	<input type="checkbox"/>	<input type="checkbox"/>
Bruger du dine erfaringer/kundskaber fra dit bachelorstudium på dit nuværende studium?	<input type="checkbox"/>	<input type="checkbox"/>	<input type="checkbox"/>	<input type="checkbox"/>	<input type="checkbox"/>
Havde det en betydning, at uddannelsen lå i den by, som den gjorde?	<input type="checkbox"/>	<input type="checkbox"/>	<input type="checkbox"/>	<input type="checkbox"/>	<input type="checkbox"/>

3.3 Hvis du har fået informationer om kandidatstudiet, hvor har du da gjort det? (sæt gerne flere krydser)	
<input type="checkbox"/> Central studievejledning	<input type="checkbox"/> Familie
<input type="checkbox"/> studenter/faglig studievejledning	<input type="checkbox"/> Venner
<input type="checkbox"/> Internettet	<input type="checkbox"/> ivu*C
<input type="checkbox"/> Annoncer i avis	<input type="checkbox"/> Undervisere
<input type="checkbox"/> Annoncer i magasiner eller blade	<input type="checkbox"/> Studieordning
<input type="checkbox"/> Annoncer i universitetsblade	<input type="checkbox"/> Ervervsvejledning
<input type="checkbox"/> Opslag, f.eks. plakater	<input type="checkbox"/> Informationsmøder
<input type="checkbox"/> Andet:	

3.4 Hvis du har modtaget vejledning inden dit valg af kandidatstudium, hvordan vil du da vurdere denne? (Sæt kun ét kryds i hver vandret række)	Meget tilfredsstillende	Tilfredsstillende	Hverken tilfredsstillende eller utilfredsstillende	Mindre tilfredsstillende	Ikke tilfredsstillende	Ved ikke	Ingen vejledning
Vejledning på bachelorstudiet	<input type="checkbox"/>	<input type="checkbox"/>	<input type="checkbox"/>	<input type="checkbox"/>	<input type="checkbox"/>	<input type="checkbox"/>	<input type="checkbox"/>

Vejledning i den centrale studievejledning	<input type="checkbox"/>	<input type="checkbox"/>	<input type="checkbox"/>	<input type="checkbox"/>	<input type="checkbox"/>	<input type="checkbox"/>	<input type="checkbox"/>
Vejledning hos ivu*C	<input type="checkbox"/>	<input type="checkbox"/>	<input type="checkbox"/>	<input type="checkbox"/>	<input type="checkbox"/>	<input type="checkbox"/>	<input type="checkbox"/>
Faglig/studenterstudievejledning	<input type="checkbox"/>	<input type="checkbox"/>	<input type="checkbox"/>	<input type="checkbox"/>	<input type="checkbox"/>	<input type="checkbox"/>	<input type="checkbox"/>
Ervervsvejledning	<input type="checkbox"/>	<input type="checkbox"/>	<input type="checkbox"/>	<input type="checkbox"/>	<input type="checkbox"/>	<input type="checkbox"/>	<input type="checkbox"/>
Informationsmøder	<input type="checkbox"/>	<input type="checkbox"/>	<input type="checkbox"/>	<input type="checkbox"/>	<input type="checkbox"/>	<input type="checkbox"/>	<input type="checkbox"/>
Din samlede vejledning	<input type="checkbox"/>	<input type="checkbox"/>	<input type="checkbox"/>	<input type="checkbox"/>	<input type="checkbox"/>	<input type="checkbox"/>	<input type="checkbox"/>

3.5 Hvor godt følte du dig generelt informeret, da du startede på kandidatstudiet? (Sæt kun ét kryds i hver vandret række)	Meget tilfredsstillende	Tilfredsstillende	Hverken tilfredsstillende eller utilfredsstillende	Mindre tilfredsstillende	Ikke tilfredsstillende	Ved ikke	Ingen vejledning
Om det faglige indhold af studiet	<input type="checkbox"/>	<input type="checkbox"/>	<input type="checkbox"/>	<input type="checkbox"/>	<input type="checkbox"/>	<input type="checkbox"/>	<input type="checkbox"/>
Om adgangskravene	<input type="checkbox"/>	<input type="checkbox"/>	<input type="checkbox"/>	<input type="checkbox"/>	<input type="checkbox"/>	<input type="checkbox"/>	<input type="checkbox"/>
Om krav til arbejdsindsats	<input type="checkbox"/>	<input type="checkbox"/>	<input type="checkbox"/>	<input type="checkbox"/>	<input type="checkbox"/>	<input type="checkbox"/>	<input type="checkbox"/>
Om jobmulighederne	<input type="checkbox"/>	<input type="checkbox"/>	<input type="checkbox"/>	<input type="checkbox"/>	<input type="checkbox"/>	<input type="checkbox"/>	<input type="checkbox"/>
Om studieformen	<input type="checkbox"/>	<input type="checkbox"/>	<input type="checkbox"/>	<input type="checkbox"/>	<input type="checkbox"/>	<input type="checkbox"/>	<input type="checkbox"/>

3.6 Hvorfor valgte du dit kandidatstudium? Sæt kryds ud for de faktorer, der havde afgørende betydning	Sæt gerne flere krydser
Faglig interesse	<input type="checkbox"/>
Jobmuligheder	<input type="checkbox"/>
Det sociale studiemiljø	<input type="checkbox"/>
Geografisk beliggenhed af studiet	<input type="checkbox"/>
Jeg kendte andre, der gik på samme studium	<input type="checkbox"/>
Studieformen	<input type="checkbox"/>
De fysiske rammer	<input type="checkbox"/>
Naturlig overbygning på mit bachelorstudium	<input type="checkbox"/>
Ønske om anden faglig profil	<input type="checkbox"/>
Andet (angiv venligst nedenfor i 3.6.1.)	<input type="checkbox"/>

3.6.1 Andet

I nedenstående spørgsmål vil vi bede dig svare på, hvad der har størst betydning for din måde at studere på.

4.1 Angiv, hvor enig du er i følgende udsagn: (Sæt kun ét kryds i hver vandret række)	Helt enig	Delvist enig	Hverken enig eller uenig	Delvist uenig	Helt uenig	Ved ikke
Interessen for det faglige er meget afgørende	<input type="checkbox"/>	<input type="checkbox"/>	<input type="checkbox"/>	<input type="checkbox"/>	<input type="checkbox"/>	<input type="checkbox"/>

Det sociale aspekt er en vigtig del af mit studium	<input type="checkbox"/>	<input type="checkbox"/>	<input type="checkbox"/>	<input type="checkbox"/>	<input type="checkbox"/>	<input type="checkbox"/>
Jeg læser kun det, jeg skal – og ikke mere	<input type="checkbox"/>	<input type="checkbox"/>	<input type="checkbox"/>	<input type="checkbox"/>	<input type="checkbox"/>	<input type="checkbox"/>
Det er vigtigt at opnå gode karakterer	<input type="checkbox"/>	<input type="checkbox"/>	<input type="checkbox"/>	<input type="checkbox"/>	<input type="checkbox"/>	<input type="checkbox"/>
Jeg brænder for mit studium	<input type="checkbox"/>	<input type="checkbox"/>	<input type="checkbox"/>	<input type="checkbox"/>	<input type="checkbox"/>	<input type="checkbox"/>
Studiet er primært et middel til at opnå et godt job	<input type="checkbox"/>	<input type="checkbox"/>	<input type="checkbox"/>	<input type="checkbox"/>	<input type="checkbox"/>	<input type="checkbox"/>
Det er vigtigst, at jeg udvikler mig intellektuelt	<input type="checkbox"/>	<input type="checkbox"/>	<input type="checkbox"/>	<input type="checkbox"/>	<input type="checkbox"/>	<input type="checkbox"/>
Jeg læser ofte faglitteratur ud over pensum	<input type="checkbox"/>	<input type="checkbox"/>	<input type="checkbox"/>	<input type="checkbox"/>	<input type="checkbox"/>	<input type="checkbox"/>

I denne del af spørgeskemaet vil vi gerne vide lidt om dine forventninger til dit fremtidige arbejdsliv

5.1 Angiv, hvor enig du er i følgende udsagn: (Sæt kun ét kryds i hver vandret række)	Helt enig	Delvist enig	Hverken enig eller uenig	Delvist uenig	Helt uenig	Ved ikke
Det væsentlige for mig er, om arbejde og privatliv harmonerer	<input type="checkbox"/>	<input type="checkbox"/>	<input type="checkbox"/>	<input type="checkbox"/>	<input type="checkbox"/>	<input type="checkbox"/>
Det er vigtigt at gøre karriere	<input type="checkbox"/>	<input type="checkbox"/>	<input type="checkbox"/>	<input type="checkbox"/>	<input type="checkbox"/>	<input type="checkbox"/>
Det er ligegyldigt, hvor jeg får arbejde. Det væsentlige er, om arbejdsopgaverne er spændende	<input type="checkbox"/>	<input type="checkbox"/>	<input type="checkbox"/>	<input type="checkbox"/>	<input type="checkbox"/>	<input type="checkbox"/>
Arbejdsopgaverne er vigtigere end lønnen	<input type="checkbox"/>	<input type="checkbox"/>	<input type="checkbox"/>	<input type="checkbox"/>	<input type="checkbox"/>	<input type="checkbox"/>
Jeg vil uden tvivl få et job, jeg vil holde af	<input type="checkbox"/>	<input type="checkbox"/>	<input type="checkbox"/>	<input type="checkbox"/>	<input type="checkbox"/>	<input type="checkbox"/>
Familien er det vigtigste, arbejdet må tilpasses derefter	<input type="checkbox"/>	<input type="checkbox"/>	<input type="checkbox"/>	<input type="checkbox"/>	<input type="checkbox"/>	<input type="checkbox"/>

5.2 Hvor meget forventer du at arbejde pr. uge? (Sæt kun ét kryds)	
0 - 20 timer	<input type="checkbox"/>
21 – 30 timer	<input type="checkbox"/>
31 – 40 timer	<input type="checkbox"/>
41 – 50 timer	<input type="checkbox"/>
Over 50 timer	<input type="checkbox"/>

5.3 Hvor tror du, du vil være beskæftiget om 5 år? (Sæt gerne flere krydser)	
<input type="checkbox"/> Stat	<input type="checkbox"/> Egen virksomhed
<input type="checkbox"/> Amt	<input type="checkbox"/> Organisation
<input type="checkbox"/> Kommune	<input type="checkbox"/> Andet: _____
<input type="checkbox"/> Privat virksomhed	

5.4 Hvilken jobtype tror du, du vil have om 5 år? (Sæt gerne flere krydser)	
<input type="checkbox"/> Fast stilling	<input type="checkbox"/> Ansættelsesforhold med offentlig støtte
<input type="checkbox"/> Kontrakt/projektansættelse	<input type="checkbox"/> Selvstændig erhvervsdrivende
<input type="checkbox"/> Vikariat	<input type="checkbox"/> Freelance/akademisk løsarbejde
<input type="checkbox"/> Ph.D./forskningsstipendiat	<input type="checkbox"/> Andet: _____

Den næste gruppe spørgsmål handler om din brug af it

Vi vil i denne del af spørgeskemaet gerne spørge om din holdning til it, og hvordan du ønsker at bruge den. Ved it forstås i denne sammenhæng alle former for brug af computerrelaterede værktøjer og programmer, dvs. software, computerhardware, internet, CD-ROM, netværk osv.

6.1 Adgang til internet og e-mail (Sæt kun ét kryds i hver vandret række)	Ja	Nej
Har du en computer derhjemme?	<input type="checkbox"/>	<input type="checkbox"/>
Har du adgang til internettet derhjemme?	<input type="checkbox"/>	<input type="checkbox"/>
Har du adgang til internettet på dit studie?	<input type="checkbox"/>	<input type="checkbox"/>
Har du en fungerende e-mail?	<input type="checkbox"/>	<input type="checkbox"/>

6.2 Hvor meget tid bruger du i gennemsnit på internettet pr. dag? (Sæt kun ét kryds)	
<input type="checkbox"/> Mere end 5 timer	<input type="checkbox"/> 1-2 timer
<input type="checkbox"/> 3-5 timer	<input type="checkbox"/> Ca. 1 time
<input type="checkbox"/> 2-3 timer	<input type="checkbox"/> Sjældnere

6.3 Angiv, hvor enig du er i følgende udsagn: (Sæt kun ét kryds i hver vandret række)	Helt enig	Delvist enig	Hverken enig eller uenig	Delvist uenig	Helt uenig	Ved ikke
It er udelukkende et værktøj, der skal gøre hverdagen nemmere	<input type="checkbox"/>	<input type="checkbox"/>	<input type="checkbox"/>	<input type="checkbox"/>	<input type="checkbox"/>	<input type="checkbox"/>
It er ikke interessant i sig selv	<input type="checkbox"/>	<input type="checkbox"/>	<input type="checkbox"/>	<input type="checkbox"/>	<input type="checkbox"/>	<input type="checkbox"/>
Jeg vil gerne være med til at præge den it, jeg skal arbejde med	<input type="checkbox"/>	<input type="checkbox"/>	<input type="checkbox"/>	<input type="checkbox"/>	<input type="checkbox"/>	<input type="checkbox"/>
Det er vigtigt for mig, at jeg selv kan udbedre it-relaterede problemer	<input type="checkbox"/>	<input type="checkbox"/>	<input type="checkbox"/>	<input type="checkbox"/>	<input type="checkbox"/>	<input type="checkbox"/>
Jeg er ligeglad med, hvordan teknologien fungerer, hvis bare jeg kan bruge den	<input type="checkbox"/>	<input type="checkbox"/>	<input type="checkbox"/>	<input type="checkbox"/>	<input type="checkbox"/>	<input type="checkbox"/>
Jeg finder det interessant at udvikle it f.eks. programmer, hjemmesider og lignende	<input type="checkbox"/>	<input type="checkbox"/>	<input type="checkbox"/>	<input type="checkbox"/>	<input type="checkbox"/>	<input type="checkbox"/>
Mit kendskab til it er tilstrækkeligt	<input type="checkbox"/>	<input type="checkbox"/>	<input type="checkbox"/>	<input type="checkbox"/>	<input type="checkbox"/>	<input type="checkbox"/>

6.4 Angiv, hvor enig du er i følgende udsagn: (Sæt kun ét kryds i hver vandret række)	Helt enig	Delvist enig	Hverken enig eller uenig	Delvist uenig	Helt uenig	Ved ikke
Det er vigtigt for mig at kontrollere min mail hver dag	<input type="checkbox"/>	<input type="checkbox"/>	<input type="checkbox"/>	<input type="checkbox"/>	<input type="checkbox"/>	<input type="checkbox"/>
E-mail er den letteste måde at få fat i folk på	<input type="checkbox"/>	<input type="checkbox"/>	<input type="checkbox"/>	<input type="checkbox"/>	<input type="checkbox"/>	<input type="checkbox"/>

6.5 I hvilket omfang gør du følgende: (Sæt kun ét kryds i hver vandret række)	I høj grad	I nogen grad	I mindre grad	Slet ikke	Ved ikke
Bruger internettet til at læse nyheder	<input type="checkbox"/>	<input type="checkbox"/>	<input type="checkbox"/>	<input type="checkbox"/>	<input type="checkbox"/>
Søger informationer til opgaver på nettet	<input type="checkbox"/>	<input type="checkbox"/>	<input type="checkbox"/>	<input type="checkbox"/>	<input type="checkbox"/>
Deltager i mødefora/debatter	<input type="checkbox"/>	<input type="checkbox"/>	<input type="checkbox"/>	<input type="checkbox"/>	<input type="checkbox"/>
Chatter over nettet f.eks. ved hjælp af messenger, ICQ, IRC, Yahoo eller lignende	<input type="checkbox"/>	<input type="checkbox"/>	<input type="checkbox"/>	<input type="checkbox"/>	<input type="checkbox"/>
Driver/hoster/vedligeholder en server	<input type="checkbox"/>	<input type="checkbox"/>	<input type="checkbox"/>	<input type="checkbox"/>	<input type="checkbox"/>
Laver hjemmesider	<input type="checkbox"/>	<input type="checkbox"/>	<input type="checkbox"/>	<input type="checkbox"/>	<input type="checkbox"/>
Downloader musik, film m.m.	<input type="checkbox"/>	<input type="checkbox"/>	<input type="checkbox"/>	<input type="checkbox"/>	<input type="checkbox"/>
Andet: _____	<input type="checkbox"/>	<input type="checkbox"/>	<input type="checkbox"/>	<input type="checkbox"/>	<input type="checkbox"/>

Vi vil i denne del af spørgeskemaet gerne spørge om dine forventninger til it's rolle i fremtiden.

7.1 Angiv, hvor enig du er i følgende udsagn: (Sæt kun ét kryds i hver vandret række)	Helt enig	Delvist enig	Hverken enig eller uenig	Delvist uenig	Helt uenig	Ved ikke
It får en mindre betydning i hverdagen	<input type="checkbox"/>	<input type="checkbox"/>	<input type="checkbox"/>	<input type="checkbox"/>	<input type="checkbox"/>	<input type="checkbox"/>
Det vil være nødvendigt at integrere it i den faglige uddannelse, jeg allerede har taget	<input type="checkbox"/>	<input type="checkbox"/>	<input type="checkbox"/>	<input type="checkbox"/>	<input type="checkbox"/>	<input type="checkbox"/>
E-mail vil være den dominerende kommunikationsform	<input type="checkbox"/>	<input type="checkbox"/>	<input type="checkbox"/>	<input type="checkbox"/>	<input type="checkbox"/>	<input type="checkbox"/>
Evnen til at benytte it er en forudsætning for at kunne indgå i næsten enhver jobrelation	<input type="checkbox"/>	<input type="checkbox"/>	<input type="checkbox"/>	<input type="checkbox"/>	<input type="checkbox"/>	<input type="checkbox"/>
Arbejdsmetoder og -processer vil ikke ændre sig nævneværdigt som følge af it	<input type="checkbox"/>	<input type="checkbox"/>	<input type="checkbox"/>	<input type="checkbox"/>	<input type="checkbox"/>	<input type="checkbox"/>

Til slut vil vi gerne spørge om dit kendskab til cand.it-uddannelserne og it-vest, der står for denne undersøgelse, i samarbejde med dit universitet.

8.1 Kender du en eller flere Cand.it.-uddannelser?	
<input type="checkbox"/> Ja, gå til spørgsmål 8.1.1	<input type="checkbox"/> Nej, gå til spørgsmål 8.2

8.1.1 Hvis ja, hvilke(n)?	
Angiv venligst hvilke(n)	_____

8.1.2 Hvis ja, hvor har du da hørt om den/dem? (Sæt gerne flere krydser)	
<input type="checkbox"/> Studievejledning	<input type="checkbox"/> Venner
<input type="checkbox"/> Annoncer i avis	<input type="checkbox"/> Undervisere
<input type="checkbox"/> Annoncer i magasiner eller blade	<input type="checkbox"/> Nettet
<input type="checkbox"/> Annoncer i universitetsblade	<input type="checkbox"/> Orienteringsmøder
<input type="checkbox"/> Familie	<input type="checkbox"/> Opslag, f.eks. plakater
Andet: _____	

8.2 Har du hørt om it-vest?	
<input type="checkbox"/> Ja, gå til 8.2.1	<input type="checkbox"/> Nej, gå til 9.1

8.2.1 Hvis ja, hvor har du da hørt om it-vest? (Sæt gerne flere krydser)	
<input type="checkbox"/> Studievejledning	<input type="checkbox"/> Venner
<input type="checkbox"/> Annoncer i avis	<input type="checkbox"/> Undervisere
<input type="checkbox"/> Annoncer i magasiner eller blade	<input type="checkbox"/> Internettet
<input type="checkbox"/> Annoncer i universitetsblade	<input type="checkbox"/> Orienteringsmøder
<input type="checkbox"/> Familie	<input type="checkbox"/> Opslag f.eks. plakater
Andet: _____	

Hvis du har yderligere kommentarer til undersøgelsen, er du velkommen til at angive dem herunder

9.1 Dine kommentarer:

Mange tak for din hjælp... Oplysningerne vil udelukkende blive brugt til statistiske behandlinger. Dataene vil blive anonymiseret således, at ingen vil kunne identificere dig eller din person.

Hvis du vil deltage i lodtrækningen om en laserprinter til en værdi af kr. 4000,-, skal du skrive din mail-adresse i nedenstående felt. Der vil blive trukket lod mellem de personer, der har udfyldt spørgeskemaet senest den 6. februar 2004 via it-vest.dk. Vinderen vil blive kontaktet direkte senest den 1. marts 2004.

Mail-adresse:

Skriv venligst tydeligt med blok-bogstaver

Må vi vende tilbage til dig via din mail-adresse, hvis vi har yderligere spørgsmål?

Ja

Nej